

SELPHY CP1300

طابعة الصور صغيرة الحجم

دليل مستخدم الطابعة

العربية

- احرص على قراءة هذا الدليل، بما في ذلك القسم "تعليمات السلامة" (📖) "تعليمات السلامة"، قبل استخدام الطابعة.
- ستساعدك قراءة هذا الدليل على تعلم كيفية استخدام الطابعة بشكل صحيح.
- احتفظ بهذا الدليل بشكل آمن حتى يمكنك استخدامه في المستقبل.

انقر على أزرار التنقل أعلى الصفحة للدخول إلى هذه الصفحات.

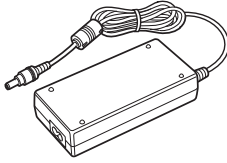
جدول المحتويات: 🏠

صفحة تم عرضها مسبقاً: ↻

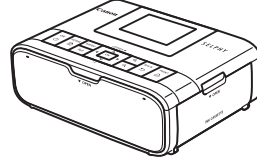


محتويات العبوة

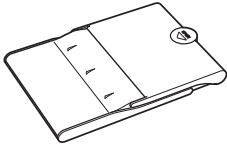
قبل الاستخدام، تأكد من أن العناصر التالية مضمنة في العبوة. وفي حالة فقدان أي من هذه العناصر، اتصل بتاجر التجزئة الذي اشتريت منه الطابعة.



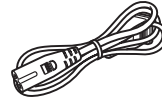
□ محول التيار الكهربائي صغير الحجم
CA-CP200 B



□ الطابعة SELPHY



□ درج الورق
PCP-CP400



□ سلك التيار الكهربائي

- مرفق أيضًا المواد المطبوعة.
- اشتر مجموعة الحبر الملون/الورق بشكل منفصل.



الحبر والورق (يُباعان بشكل منفصل)

- للحصول على أفضل أداء وطباعة أسهل، استخدم مجموعات الحبر الملون/الورق الأصلية من Canon، المخصصة لطابعات SELPHY CP.
- لا يمكن لهذه الطابعة استخدام الحبر أو الورق أو البطاقات البريدية المخصصة لمجموعة منتجات SELPHY ES.
- يختلف توفر الملحقات حسب المنطقة.

درج الورق المطلوب	مجموعة الورق/الحبر الملون		
	عدد النسخ المطبوعة الممكنة	حجم الورق	اسم المنتج
درج الورق PCP-CP400 (مضمّن مع SELPHY)	٣٦	حجم البطاقة البريدية	مجموعة الورق/الحبر الملون KP-36IP (بطاقة بريدية)
	١٠٨		مجموعة الورق/الحبر الملون RP-108 (ورق الصور الفوتوغرافية)
	١٠٨٠		مجموعة الورق/الحبر الملون RP-1080V (ورق الصور الفوتوغرافية)
	١٠٨		مجموعة الورق/الحبر الملون KP-108IN (ورق الصور الفوتوغرافية)
درج الورق *PCC-CP400	٣٦	حجم البطاقة	مجموعة الورق/الحبر الملون KC-36IP
	١٨		مجموعة الحبر الملون/الملصقات KC-18IF (ملصق بحجم صفحة كاملة)
	١٨		مجموعة الحبر الملون/الملصقات KC-18IL (٨ ملصقات لكل صفحة)
	١٨		مجموعة الحبر الملون/الملصقات KC-18IS (ملصقات مربعة)

* يتم الشراء مع مجموعة الورق/الحبر الملون.



قبل الاستخدام

- يلزم استخدام الصور التي تتم طباعتها باستخدام هذا المنتج لأغراض الترفيه الشخصية. ويحظر الطباعة غير المصرح بها لأي مواد محمية بموجب حقوق النشر.
- للحصول على معلومات حول الضمان الخاص بالطباعة أو دعم العملاء، الرجاء الرجوع إلى معلومات الضمان المزودة مع مجموعة أدلة المستخدم الخاصة بالطباعة.
- على الرغم من أن الشاشة قد تم إنتاجها في ظروف تصنيع فائقة الدقة بحيث يكون أكثر من 99,99٪ من وحدات البكسل يفي بمواصفات التصميم، فإنه في حالات نادرة قد تكون بعض وحدات البكسل معيبة أو قد تظهر في شكل نقاط حمراء أو سوداء. ولكن هذا لا يشكل عطلاً أو يؤثر على الصور المطبوعة.
- قد تكون الشاشة مغطاة بغلاف رقيق من البلاستيك لحمايتها من الخدوش أثناء عملية الشحن. فإذا كان الأمر كذلك، فقم بإزالة الغلاف قبل الاستخدام.

الاصطلاحات في هذا الدليل

- في هذا الدليل، تتم الإشارة إلى المنتج باسم "الطابعة SELPHY" أو "الطابعة".
- تم استخدام الرموز في هذا الدليل لتمثيل الأزرار الموجودة على الطابعة SELPHY. ارجع إلى "عناصر التحكم" (📖 ١٣) للاطلاع على التفاصيل.
- يتم توضيح النص المعروض على الشاشة أو الرموز بين أقواس مربعة، كما في [] .
- !: هامة مات مهمة يتعين عليك معرفتها
- 📝: ملاحظات وتلميحات لاستخدام الخبراء
- 📖XX: صفحات تتضمن معلومات ذات صلة (في هذا المثال، يشير "XX" إلى رقم صفحة).
- تنطبق الإرشادات الواردة في هذا الدليل على الطباعة أثناء ضبط الإعدادات الافتراضية.
- لتوفير الراحة، تتم الإشارة إلى جميع بطاقات الذاكرة المدعومة باسم "بطاقة الذاكرة".
- لتوفير الراحة في هذا الدليل، فإنه يُشار إلى الهواتف الذكية والأجهزة اللوحية والأجهزة المتوافقة الأخرى جميعها فيما بعد "بالهواتف الذكية".



تعليمات السلامة

- تأكد من قراءة هذه التعليمات من أجل تشغيل المنتج بأمان.
- يُرجى اتباع هذه التعليمات لتجنب الإصابة أو الأذى سواءً بالنسبة لمشغل المنتج أو للآخرين.

⚠ تحذير

يشير إلى خطر وقوع إصابة خطيرة أو حدوث وفاة.

- استخدم فقط مصادر الطاقة المحددة في دليل التعليمات هذا والموجه باستخدامها مع المنتج.
- لا تقم بفك المنتج أو تعديله.
- لا تعرّض المنتج لصدّات أو اهتزازات قوية.
- لا تلمس أي أجزاء داخلية مكشوفة.
- توقف عن استخدام المنتج حال وقوع أي ظروف غير عادية، مثل وجود دخان أو رائحة غريبة.
- لا تستخدم مذيبات عضوية مثل الكحول أو البنزين أو سائل تخفيف الدهان لتنظيف المنتج.
- لا تعرّض المنتج للبلل. لا تدخل أجساماً أو سوائل خارجية أو غير معروفة في المنتج.
- لا تستخدم المنتج في مكان تتواجد فيه غازات قابلة للاشتعال؛ فقد يتسبب ذلك في حدوث صدمة كهربائية أو انفجار أو حريق.
- لا تلمس المنتج المتصل بمنفذ طاقة أثناء هبوب العواصف البرقية؛ فقد يتسبب ذلك في حدوث صدمة كهربائية.
- قم دورياً بإزالة أي تراكم للغبار من على قابس الطاقة ومنفذ الطاقة باستخدام قطعة قماش جافة.
- لا تقم بتوصيل أو فصل المنتج بأيدي رطبة.
- لا تستخدم المنتج إذا لم يكن قابس الطاقة مدخلاً بكامله في منفذ الطاقة.
- لا تعرّض قابس الطاقة وأطراف التوصيل للأوساخ ولا تتركها تتلامس مع دبائيس معدنية أو أشياء معدنية أخرى.
- لا تلمس شاحن البطارية أو محول التيار المتردد المتصل بمنفذ طاقة أثناء هبوب العواصف البرقية.
- لا تضع أشياء ثقيلة فوق سلك التيار الكهربائي. لا تقم باتلاف سلك التيار الكهربائي أو بكسره أو بتعديله.
- لا تلف المنتج في قطعة قماش أو في غير ذلك من المواد الأخرى عند استخدامه أو بعد فترة وجيزة من استخدامه عندما يكون المنتج لا يزال ساخناً.
- لا تترك المنتج متصلاً بمصدر الطاقة لفترات طويلة.
- لا تقم بشحن البطاريات/مجموعات البطاريات عند درجات حرارة خارج نطاق ٥ - ٤٠ درجة مئوية. فقد يتسبب ذلك في حدوث صدمة كهربائية أو انفجار أو حريق.



- اتبع أي مؤشرات لإيقاف تشغيل المنتج في الأماكن التي يمنع فيها استخدامه؛ فقد يؤدي عدم القيام بذلك إلى تعطل المعدات الأخرى نتيجة لتأثير الموجات الكهرومغناطيسية، بل وقد يؤدي إلى وقوع حوادث.

⚠ تنبيه

يشير إلى خطر وقوع إصابة.

- لا تلمس أي أجزاء داخل المنتج؛

فقد يتسبب ذلك في حدوث إصابة.

- تجنب استخدام المنتج أو وضعه أو تخزينه في الأماكن التالية:

-الأماكن المعرضة لأشعة الشمس المباشرة؛

-الأماكن المعرضة لدرجات حرارة أعلى من ٤٠ درجة مئوية؛

-الأماكن الرطبة أو المتربة؛

-الأماكن المعرضة لهتزازات قوية؛

فقد يتسبب ذلك في ارتفاع درجة حرارة الطابعة أو المحول أو تلفهما، مما قد يؤدي إلى حدوث صدمة

كهربية أو التعرض لحروق أو إصابات أخرى أو نشوب حريق.

قد تتسبب درجة الحرارة المرتفعة في تشوه المنتج أو المحولات.

تنبيه

يشير إلى احتمالية تلف الممتلكات.

- افصل المنتج من منفذ التيار الكهربائي عند عدم استخدامه.

- لا تضع أي شيء مثل القماش على الجزء العلوي من المنتج أثناء استخدامه.

إن ترك المنتج متصلاً بالتيار الكهربائي لفترة زمنية طويلة قد يتسبب في ارتفاع درجة حرارته وتشوّهه،

مما يؤدي إلى نشوب حريق.

- لا تعد استخدام الورق للطباعة أبداً حتى إذا كان معظم الورق فارغاً.

فقد تتسبب إعادة استخدام الورق في تلف الطابعة إذا حدث انحشار للورق أو التصق الحبر بالورق.

- لا تفصل الطابعة عن التيار الكهربائي أثناء قيامها بالطباعة.

إذا قمت عن غير قصد بفصل الطابعة عن التيار الكهربائي أثناء الطباعة، فأعد تشغيلها ثم انتظر حتى يتم

إخراج الورق. إذا انحسر الورق وتعذر إخراجها، فاتصل ببائع التجزئة الذي تتعامل معه أو مكتب دعم

العملاء. لا تحاول إزالة الورق المحشور بالقوة، وإلا فقد تتلف الطابعة.



- لا تستخدم الطابعة بالقرب من المحركات أو الأجهزة الأخرى التي تصدر حقولاً مغناطيسية قوية أو بالقرب من أجهزة التلفاز أو الراديو أو في البيئات المترتبة؛ فقد يتسبب ذلك في تلف الطابعة أو تعطلها.
- لا ترفع الشاشة على نحو مفرط. يمكن رفع الشاشة حتى ٤٥ درجة تقريباً. قد تتسبب محاولة رفعها إلى أكثر من ذلك في تلفها.



مميزات SELPHY الممتعة والمفيدة

متاح عند الطباعة من
الكاميرات



متاح عند الطباعة من
هواتف ذكية



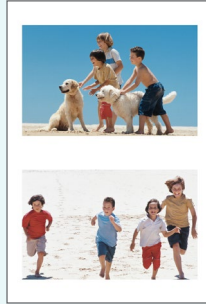
متاح عند الطباعة من
بطاقات الذاكرة أو
محركات فلاش USB



الطباعة في التخطيطات المختلطة على ورقة واحدة



الفهرس (٣٠)



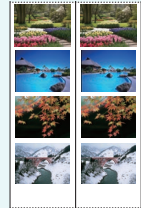
طباعة حجم ثابت ٢ ١
للورقة (٢٩)



عشوائي (٣٣)



١، ٢، ٤، ٨ للورقة (٤١)



طباعة ٢x٦ in (٢٧)



إضافة التاريخ (٤٣, ٤٥)



إضافة رقم ملف الصورة (٤٣)



تصميم صور الهوية (٣٧)





إضافة حد (٤٠📖)



ضبط مظهر الصورة (٤١📖)



* قد لا يكون ذلك ممكناً مع بعض الصور أو من بعض التطبيقات

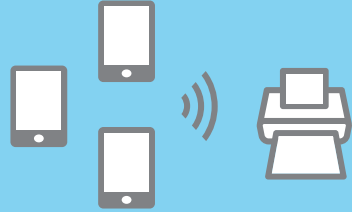
الطباعة من هاتف ذكي (٤٦📖)



طباعة أجزاء محددة من الصور (٢٦📖)



طباعة الصور على هواتف ذكية متعددة معاً (٣٥📖)



الطباعة من كاميرا



اتصال Wi-Fi (٤٦📖)



اتصال USB (٦٧📖)

الطباعة من الكمبيوتر



اتصال Wi-Fi (٥٥📖)



اتصال USB (٦٤📖)



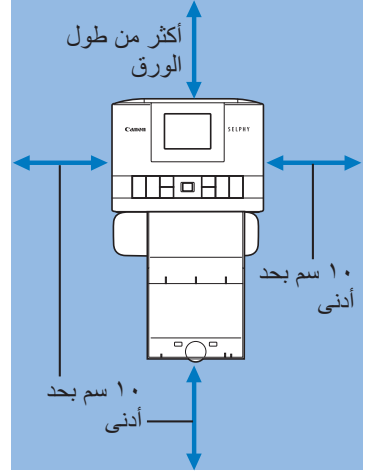
جدول المحتويات

٣٩	ميزات [ضبط].....	٢	محتويات العبوة.....
٣٩	إعدادات الطباعة.....	٣	الحبر والورق (يُباعان بشكل منفصل).....
٤٤	إنشاء الطباعة.....	٤	قبل الاستخدام.....
	الطباعة لاسلكياً من الهواتف الذكية أو الكاميرات.....	٤	الاصطلاحات في هذا الدليل.....
٤٦	إعداد Wi-Fi في الطباعة SELPHY.....	٥	تعليمات السلامة.....
٤٨	الطباعة من الهاتف الذكي.....	٨	ميزات SELPHY الممتعة والمفيدة.....
٥١	الطباعة من الكاميرا.....		جدول المحتويات.....
٥٢	الطباعة المتتالية.....	١٠	اختيار مكان وضع الطباعة SELPHY.....
٥٣	ميزات Wi-Fi الأخرى.....	١٢	أسماء الأجزاء.....
٥٥	الطباعة عبر Wi-Fi من الكمبيوتر.....	١٣	عناصر التحكم.....
٥٥	توصيل الطباعة بنقطة الوصول.....	١٤	قوائم الشاشة الرئيسية.....
٦٠	طباعة الصور (Windows).....	١٥	شاشة تحديد الصورة.....
٦٢	طباعة الصور (Mac OS).....	١٦	التجهيزات الأولية.....
٦٤	الطباعة عبر USB من الكمبيوتر.....	١٦	تحميل درج الحبر.....
٦٤	طباعة الصور (Windows).....	١٧	تحميل درج الورق.....
٦٦	طباعة الصور (Mac OS).....	٢٠	تشغيل الطباعة.....
٦٧	الطباعة عبر USB من الكاميرا.....	٢١	شاشة العرض.....
٦٨	استكشاف الأخطاء وإصلاحها.....	٢٢	بطاقات الذاكرة المدعومة.....
٦٨	الطاقة.....	٢٢	محركات أقراص USB المحمولة.....
٦٨	الشاشة.....	٢٢	الصور التي يمكنك طباعتها.....
٦٨	الطباعة.....	٢٣	تحديد وطباعة الصور (الطباعة الأساسية).....
٧٠	الورق.....	٢٥	خيارات.....
٧١	Wi-Fi.....	٢٧	ميزات [مزيد من خيارات الطباعة].....
٧٣	رسائل الخطأ.....	٢٧	طباعة 6x2 in (١٥x٥ سم).....
٧٤	الملحق.....	٢٩	طباعة حجم ثابت ٢ ١ للورقة.....
٧٤	الطباعة دون استخدام منفذ التيار الكهربائي.....	٣٠	طباعة فهرس.....
٧٦	تخزين النسخ المطبوعة.....	٣١	طباعة DPOF.....
٧٦	بعد الطباعة.....	٣٢	إعادة طباعة.....
٧٧	المواصفات.....	٣٣	ميزات [طباعة عشوائية].....
٨٠	التعامل والصيانة.....	٣٣	طباعة الصور على بطاقات الذاكرة.....
٨٢	احتياطات Wi-Fi (الشبكة المحلية اللاسلكية).....	٣٥	طباعة الصور على هواتف ذكية.....
		٣٧	ميزات [صورة الهوية].....



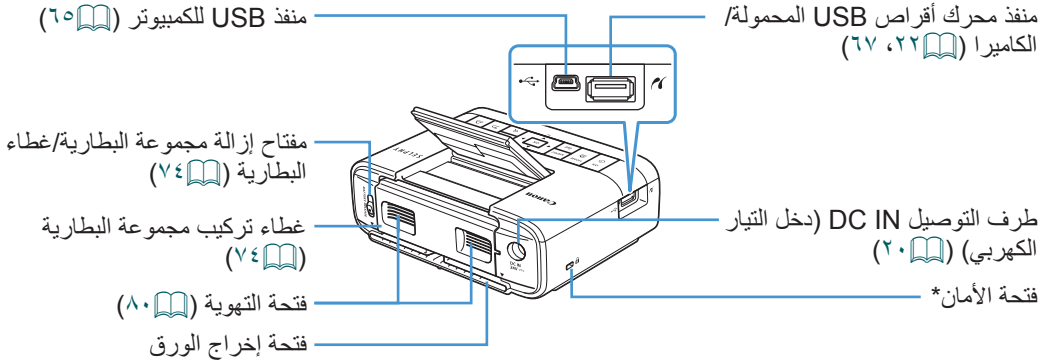
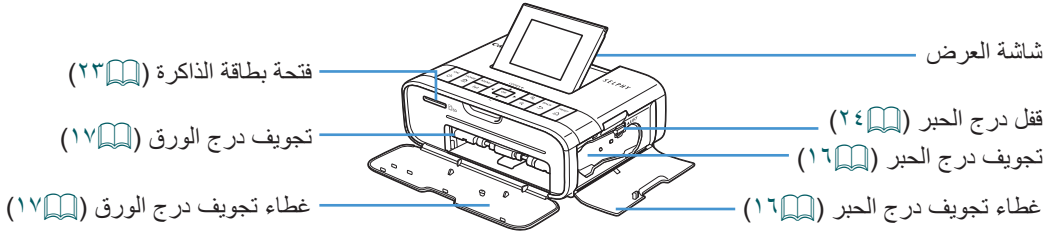
اختيار مكان وضع الطابعة SELPHY

- ضع الطابعة على طاولة أو أي سطح آخر مستوي وثابت. ولا تضعها مطلقاً على سطح غير ثابت أو مائل.
- اترك بعض المساحة فارغة خلف الطابعة SELPHY لإفساح المجال للورق حتى يخرج مؤقتاً أثناء الطباعة.





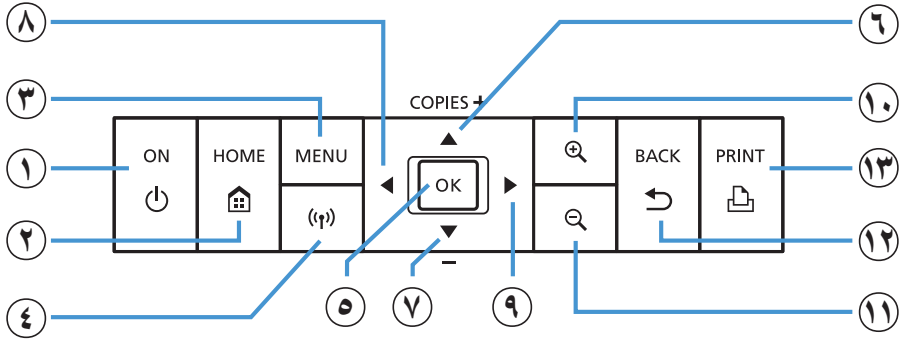
أسماء الأجزاء



* يمكن تركيب كابلات الأمان، مثل قفل Kensington، بهذه الفتحة.



عناصر التحكم



الوظيفة	الاسم	الرموز في هذا الدليل	
عرض الصور أو شاشات الإعداد أو رسائل الخطأ (٧٣)	شاشة العرض	-	
تشغيل الطابعة SELPHY أو إيقافها (٢٠)	الزر ON	<⏻>	①
عرض الشاشة الرئيسية (١٤)	الزر HOME	<🏠>	②
عرض شاشة الخيارات وتدوير إطار الاقتصاص	الزر MENU	<MENU>	③
تنشيط/إلغاء تنشيط Wi-Fi ويعرض الأجهزة للاتصال (٥٢)	الزر Wi-Fi	<📶>	④
تأكيد العنصر المحدد	الزر OK	<OK>	⑤
تحديد عدد النسخ المطبوعة أو تحديد عناصر الإعداد	زر الانتقال لأعلى/+	<▲>	⑥
اضغط باستمرار للزيادة أو للإنقاص بمقدار ٥	زر الانتقال لأسفل/-	<▼>	⑦
تبديل الصور وتغيير قيم الإعداد	زر الانتقال لليساار	<◀>	⑧
اضغط باستمرار للانتقال السريع للأمام أو للخلف بمقدار ٥ صور، إذا كان هناك أكثر من ٥ صور	زر الانتقال لليمين	<▶>	⑨
التكبير أو تبديل أوضاع التصوير أو تكبير إطار الاقتصاص	زر التكبير	<🔍>	⑩
تبديل أوضاع التصوير وتصغير إطار الاقتصاص	زر التصغير	<🔍>	⑪
استعادة الشاشة السابقة، إلغاء الطباعة (٢٤)	الزر BACK	<↶>	⑫
بدء الطباعة (٢٣)	الزر PRINT	<🖨️>	⑬



قوائم الشاشة الرئيسية

اضغط على الزر <🏠> لعرض الشاشة الرئيسية.



١	للتحديد والطباعة	حدد الصور وحدد عدد النسخ ثم طباعة.
٢	مزيد من خيارات الطباعة	يمكنك الطباعة من خلال مجموعة متنوعة من الطرق، مثل طباعة فهرس أو إعادة طباعة الصور التي تمت طباعتها سابقاً.
٣	طباعة عشوائية	طباعة الصور من بطاقة الذاكرة أو الهاتف الذكي معاً بأحجام محددة تلقائياً.
٤	صورة الهوية	طباعة صور الهوية لجوازات السفر أو الوثائق الأخرى.
٥	إعدادات Wi-Fi	ضبط اتصال Wi-Fi
٦	ضبط	ضبط الطباعة أو عملية أخرى من عمليات الطابعة

اضغط على الأزرار <▶><◀><◄><►> لتحديد قائمة، ثم اضغط على الزر <OK>.



شاشة تحديد الصورة

هذه هي شاشة تحديد صورة [للتحديد والطباعة] على الشاشة الرئيسية. شاشات تحديد الصور للقوائم الأخرى تختلف بشكل طفيف.

تاريخ التقاط الصورة الحالية

رقم الملف



نموذج للتخطيط

مظلل عندما تكون الصور محددة (باستثناء طباعة عشوائية)

عمليات الطباعة للصورة الحالية

العدد الإجمالي للنسخ

الشاشة عند الضغط على زر <MENU>

الشاشة عند الضغط على زر <OK>

تبديل أوضاع العرض

للتكبير، اضغط على الزر <+>. يتم تحديد منطقة الطباعة. اضغط على الزر <-> لعرض تسع صور مرة واحدة.



التجهيزات الأولية

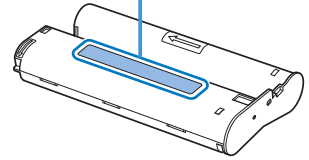
تجهيز الحبر وأدراج الورق لملائمة الكيفية التي ستقوم بالطباعة وفقها (٣).

تحميل درج الحبر

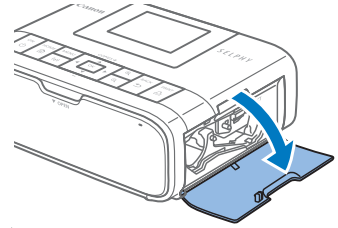
١ تحقق من حجم درج الحبر.

- تأكد من أن حجم درج الحبر يطابق حجم الورق الذي ستستخدمه.

ملصق الحجم

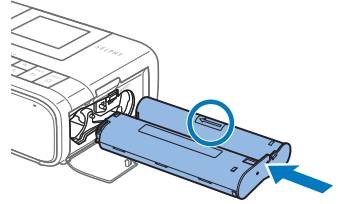


٢ افتح غطاء تجويف درج الحبر.

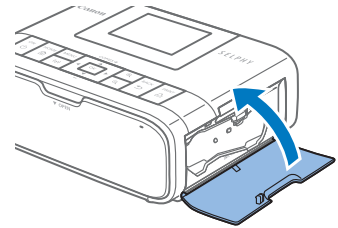


٣ قم بتحميل درج الحبر.

- أدخل درج الحبر في الطابعة في اتجاه السهم الموجود على الدرج حتى يصدر عنه صوت يدل على استقراره في مكانه.



أغلق غطاء تجويف درج الحبر.

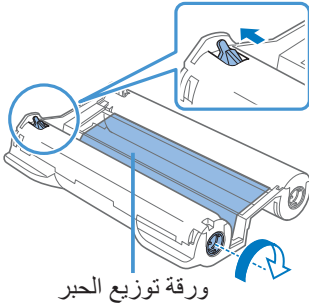


- لا تلمس ورق توزيع الحبر.
- تجنب تراكم الغبار على ورق توزيع الحبر.
- لا تقم بإعادة استخدام أدراج الحبر.





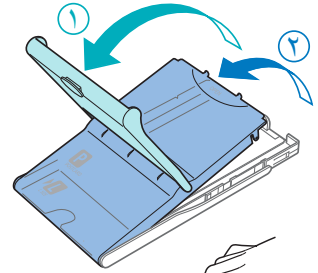
- وفي حالة ارتخاء ورق توزيع الحبر، أدر الأسطوانة برفق لشدها.
- بالنسبة لدرج الحبر الذي يوجد قفل في الجزء السفلي منه، اضغط على القفل (كما هو موضح) لتحريره بينما تقوم بتدوير الأسطوانة لشد ورق توزيع الحبر.



تحميل درج الورق

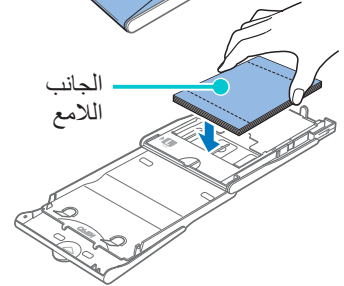
١. افتح الأغطية.

- توجد طبقتان من الأغطية. افتح أولاً الغطاء الخارجي (١)، ثم افتح الغطاء الداخلي (٢).



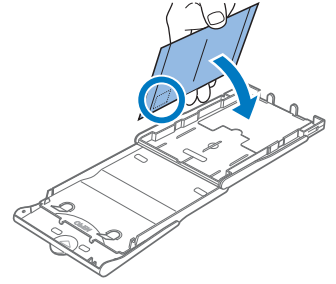
٢. قم بتحميل الورق.

- قم بإزالة ورقة درج الورق من الكيس، وأزل أية أوراق واقية من الورقة، وقم بتحميل كل الورق (١٨ ورقة) في درج الورق.
- وقد يؤدي تحميل ١٩ ورقة أو أكثر إلى تلف الطابعة أو ينسبب في تعطلها.
- قم بتحميل الورق مع الإمساك به كما هو موضح بحيث يكون الجانب اللامع متجهًا لأعلى.



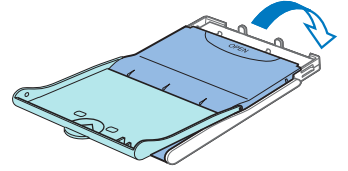


- عند إنشاء نُسخ مطبوعة على بطاقات بريدية بحيث تتضمن مساحة لطابع، فقم بتحميل الورق بحيث تكون منطقة الطابع في الاتجاه الموضح في الشكل.

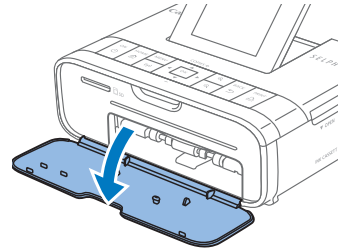


٣ أغلق الغطاء الداخلي.

- أغلق الغطاء الداخلي بإحكام حتى تسمع صوت استقراره في مكانه.
- اترك الغطاء الخارجي مفتوحًا أثناء الطباعة.

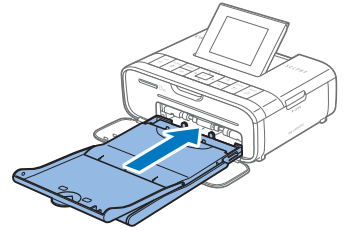


٤ افتح غطاء تجويف درج الورق.

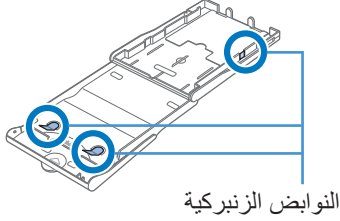


٥ قم بتحميل درج الورق.

- تأكد من أن الغطاء الخارجي مفتوح (١٧) وأدخل درج الورق بالكامل حتى نهاية التجويف. (ينزلق بمقدار ٢ سم تقريبًا ناحية التجويف).



- تجنب تماماً القيام بما يلي، فقد يؤدي أي منها إلى تلف الطابعة أو تعطلها.
 - تحميل الورق بالمقلوب بحيث يكون الجانبان اللامع والخلفي معكوسين
 - ثني الورق أو فصله عند الثقوب قبل بدء الطابعة
 - استخدام ورق ملصقات يكون السطح العلوي للملصق فيه منزوعاً أو مسحوباً لأعلى بشكل جزئي
 - الكتابة على الورق قبل الطابعة
 - إعادة استخدام الورق كالطابعة على الأجزاء الفارغة (٦)



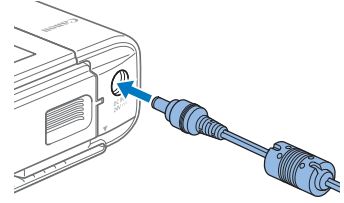
النوابض الزنبركية

- لا تلمس النوابض الزنبركية الموجودة على درج الورق. فقد يؤدي ثني النوابض الزنبركية دون قصد إلى منع تغذية الورق بكفاءة.
- لاحظ أن النابض الزنبركي يكون مركباً في المنتصف على الجزء العلوي من أدرج الورق التي تكون بحجم البطاقة.
- تجنب لمس أو خدش الجانب اللامع المخصص للطباعة على الورق. لا تلمس الورق بأيدي مبللة، وحافظ عليه بعيداً عن الأتربة. فقد تتسبب الأتربة أو الرطوبة في ظهور أشرطة على الورق أو تدهور جودة الطابعة أو حتى تلف الطابعة (٦).

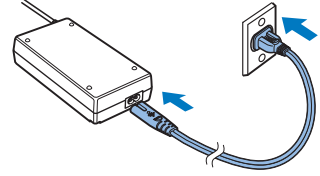


تشغيل الطابعة

١ قم بتوصيل سلك المحول بالطابعة SELPHY.

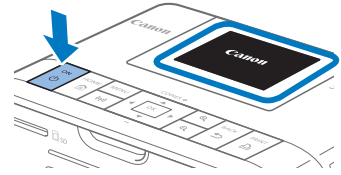


٢ قم بتوصيل سلك التيار الكهربائي.



٣ قم بتشغيل الطابعة SELPHY.

- اضغط باستمرار على الزر <Power> حتى تظهر كلمة "Canon"، ثم حرر الزر <Power>.
- يتم عرض الشاشة الرئيسية (١٤٤).



- لإيقاف تشغيل الطابعة SELPHY، اضغط باستمرار على الزر <Power> مرة أخرى حتى تتغير الشاشة.



شاشة العرض

قم بتغيير لغة القوائم والرسائل.

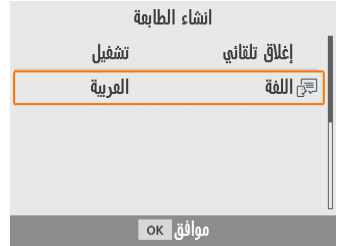
- ١ اختر [ضبط]، ثم اضغط على الزر <OK>.
من الشاشة الرئيسية، اضغط على الأزرار <▲><▼><◀><▶> لتحديد [ضبط]، ثم اضغط على الزر <OK>.



- ٢ اختر [إنشاء الطابعة]، ثم اضغط على الزر <OK>.



- ٣ اختر [اللغة]، ثم اضغط على الزر <OK>.




اختر لغة.

- اختر لغة، ثم اضغط على الزر <OK>.
- اضغط على الزر <🏠> للرجوع إلى الشاشة الرئيسية.



بطاقات الذاكرة المدعومة

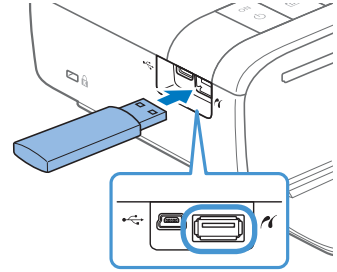
مطلوب محول (يُباع بشكل منفصل)	لا يلزم توفر محول
<ul style="list-style-type: none">• بطاقة الذاكرة miniSD• بطاقة الذاكرة miniSDHC • بطاقة الذاكرة microSD• بطاقة الذاكرة microSDHC• بطاقة الذاكرة microSDXC	<ul style="list-style-type: none">• بطاقة الذاكرة SD• بطاقة الذاكرة SDHC• بطاقات الذاكرة SDXC 

- بالنسبة لبطاقات الذاكرة التي تتطلب محولاً، يرجى دائماً إدخال البطاقة في المحول قبل إدخال المحول في فتحة البطاقة. 
- إذا قمت، عن طريق الخطأ، بإدخال بطاقة الذاكرة في فتحة البطاقة بدون استخدام محول، فقد لا تتمكن من إخراج البطاقة من الطابعة.
- استخدم بطاقة ذاكرة تمت تهيئتها باستخدام الجهاز الذي تم التقاط الصور به. فقد لا يتم التعرف على الصور الموجودة على البطاقات التي تمت تهيئتها باستخدام الكمبيوتر.

محركات أقراص USB المحمولة


يمكن طباعة الصور الموجودة على محركات أقراص USB المحمولة (تُباع بشكل منفصل) بنفس طريقة طباعة الصور الموجودة على بطاقات الذاكرة.

- قم بإزالة أي بطاقات ذاكرة تم إدخالها.
- أدخل محرك أقراص USB المحمول كما هو موضح بالشكل.



الصور التي يمكنك طباعتها

يمكن طباعة صور بتنسيق JPEG المتوافقة مع معيار Exif باستخدام الطابعة SELPHY.

- قد لا يتم عرض الصور أو طباعتها بشكل صحيح إذا كان قد تم تحريرها على جهاز كمبيوتر، أو إذا تجاوز الجانب الطويل ٩٦٠٠ بكسل. 

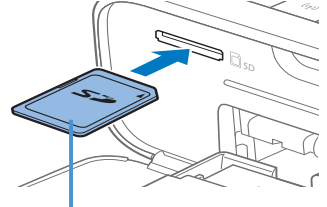


تحديد وطباعة الصور (الطباعة الأساسية)

حدد الصور على بطاقة الذاكرة واطبعها على النحو التالي.

١ أدخل بطاقة الذاكرة في الفتحة.

- أدخل بطاقة الذاكرة بحيث يكون اتجاهها كما هو موضح في الشكل حتى تسمع صوت استقرارها في مكانها.
- لإخراج البطاقة، اضغط عليها حتى تصدر صوتًا ثم أخرجها ببطء.
- يتم عرض شاشة تحديد صورة [التحديد والطباعة].



جانب المصق

٢ اختر صورة.

- اضغط على الزرين <◀><▶> لتحديد صورة لطباعتها.

٣ اختر عدد النسخ.

- اضغط على الزرين <▲><▼> لتحديد عدد النسخ المطبوعة.

- لطباعة صور أخرى في نفس الوقت، كرر الخطوات ٢ - ٣.

- اضغط على الزر <OK>. يتم عرض شاشة [مراجعة].

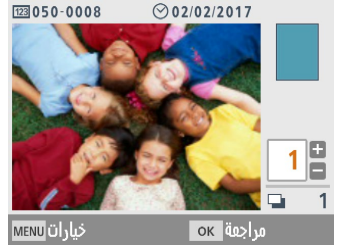
- لضبط الإعدادات الموضحة، اضغط على الزر <MENU> وقم بتغيير الإعدادات الموجودة على شاشة [إعدادات الطباعة] (٣٩).

٤ قم بالطباعة.

- اضغط على الزر <⏏> لبدء الطباعة.

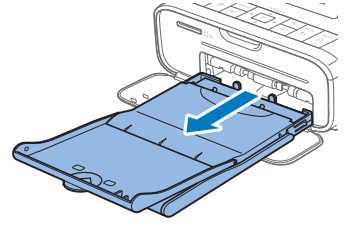
- أثناء الطباعة، يمر الورق للداخل والخارج في الجزء الخلفي من الطابعة SELPHY عدة مرات. لا تلمس الورق حتى تنتهي الطباعة ويتم إخراج النسخ المطبوعة في درج الورق.

- لا تسمح بترام ١٩ نسخة مطبوعة أو أكثر في منطقة الإخراج الموجودة على درج الورق.



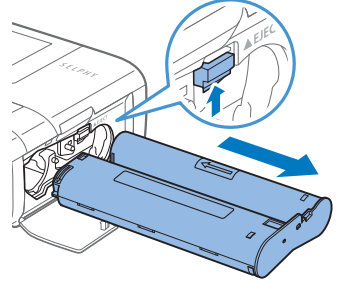
٥ قم بإضافة المزيد من الورق حسب الحاجة.

- في حالة ظهور رسالة تشير إلى نفاذ الورق، قم بإخراج درج الورق دون إيقاف تشغيل التيار الكهربائي.
- أضف المزيد من الورق إلى الدرج، ثم أعد إدخال الدرج في الطابعة SELPHY (١٧).



٦ قم بتغيير درج الحبر حسب الحاجة.

- في حالة ظهور رسالة تشير إلى نفاذ الحبر، افتح غطاء تجويف درج الحبر دون إيقاف تشغيل التيار الكهربائي.
- لإخراج درج الحبر، حرك القفل في الاتجاه الموضح. أدخل درج حبر جديدًا (١٦).



- لا تسحب درج الورق للخارج أبدًا أو تفتح غطاء تجويف درج الحبر أو تقم بإزالة بطاقة الذاكرة أثناء الطباعة أو عند سماع صوت تشغيل الطابعة بعد بدء تشغيلها مباشرة. فقد يتسبب ذلك في تلف الطابعة.
- لإلغاء عملية الطباعة التي تكون قيد التقدم، اضغط دائمًا على الزر <⏪>. لا يمكن إلغاء الطباعة من خلال الضغط على الزر <⏻>، وقد يؤدي فصل الطابعة عن التيار الكهربائي إلى تلفها.





خيارات

من شاشة تحديد الصورة، يمكنك عرض الصور بالتاريخ واقتصاص الصورة المحددة.

- اضغط على الزر **<MENU>** من شاشة تحديد الصورة في الخطوة ٢.
- اختر عنصراً، ثم اضغط على الزر **<OK>**.
- تتم إعادة تعيين جميع إعدادات قائمة خيارات عند إيقاف تشغيل الطابعة SELPHY أو إزالة بطاقة الذاكرة.



تحديد الكل

لتحديد جميع الصور على بطاقة الذاكرة أو محرك فلاش USB مرة واحدة (ما يصل إلى ٥٠٠٠ صورة). لزيادة عدد النسخ المطبوعة لكل صورة بمقدار مرة واحدة (لما مجموعه يصل إلى ٩٩ نسخة).

عرض بالتاريخ

لعرض الصور التي تم التقاطها في تاريخ معين، اختر التاريخ على الشاشة للعرض بالتاريخ. إذا كان لديك العديد من الصور، فيمكن أن يساعدك هذا على العثور على تلك الصور التي تريد طباعتها.



الاقتصاص

يعرض إطار اقتصاص على شاشة تحديد الصورة. تتم طباعة المنطقة الموجودة داخل إطار الاقتصاص فقط.

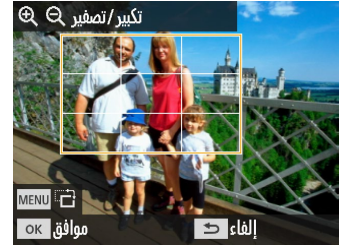
١ ضبط المنطقة المراد اقتصاصها من الصورة.

- لتبديل إطار الاقتصاص بين الاتجاه الطولي والاتجاه العرضي، اضغط على الزر <MENU>.
- لنقل إطار الاقتصاص، اضغط على الأزرار <▲><▼><◀><▶>.

- لتكبير إطار الاقتصاص، اضغط على الزر <+>، ولتصغيره، اضغط على الزر <->.

٢ قم بتأكيد الإعداد.

- لتأكيد منطقة الاقتصاص والرجوع إلى شاشة عرض الصورة، اضغط على الزر <OK>.



- [ضبط الاقتصاص] في قائمة خيارات يمكنك من ضبط منطقة الاقتصاص، و[إعادة تعيين الاقتصاص] تعيد تعيين إعداد الاقتصاص.





مميزات [مزيد من خيارات الطباعة]

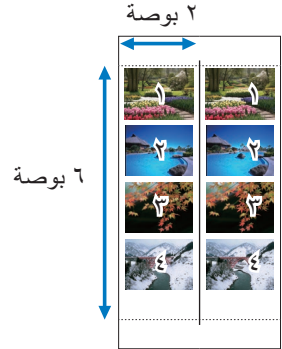
من [مزيد من خيارات الطباعة] على الشاشة الرئيسية، تتوفر مميزات الطباعة وطباعة الفهرس وإعادة الطباعة والمميزات الأخرى للصور على بطاقات الذاكرة أو محرك فلاش USB.

- أدخل درج ورق تم تحميله ودرج حبر في الطابعة SELPHY (١٦٦).
- اختر [مزيد من خيارات الطباعة]، ثم اضغط على الزر **<OK>**.



طباعة 6x2 in (١٥x٥ سم)

طباعة مجموعتين من الصور بما يصل إلى أربع صور بحجم 6x2 in على ورقة بحجم بطاقة بريدية.



١ اختر [طباعة 6x2 in]، ثم اضغط على الزر **<OK>**.





٢ اضبط الإعدادات حسب الحاجة، ثم اضغط على الزر **<OK>**.



٣ اختر الصور.

● اختر حتى أربع صور، كل منها بمقدار "١".



● اضغط على الزر **<OK>**. يتم عرض شاشة [مراجعة].

٤ طباعة.

● اضغط على الزر  لبدء الطباعة.





طباعة حجم ثابت ٢١ للورقة

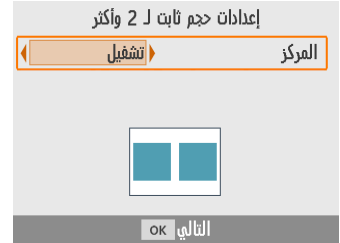
يمكن طباعة صورتين بحجم البطاقة معًا على ورقة واحدة بحجم البطاقة البريدية (٣).
قص على طول علامات القص في الزوايا للتشذيب بحجم البطاقة.



١ اختر [طباعة حجم ثابت لـ 2 للورقة]، ثم اضغط على الزر **<OK>**.

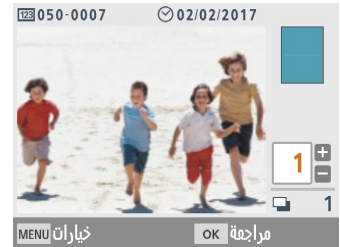


٢ اضبط الإعدادات حسب الحاجة، ثم اضغط على الزر **<OK>**.



٣ اختر الصور.

• اختر صورتين، كل منهما بمقدار "١".



• اضغط على الزر **<OK>**. يتم عرض شاشة [مراجعة].

٤ طباعة.

• اضغط على الزر **<إيقاف>** لبدء الطباعة.



طباعة فهرس

تتضمن طباعة الفهرس جميع الصور المحددة في ورقة واحدة. يختلف عدد الصور لكل ورقة تبعاً لحجم الورقة.



١ اختر [طباعة فهرس]، ثم اضغط على الزر **<OK>**.



٢ اختر الصور.

• اضغط على الزر **<▲>** يضع علامة اختيار في حقل الكمية.



• اضغط على الزر **<OK>**. يتم عرض شاشة [مراجعة].
٣ طباعة.

• اضغط على الزر **<▶>** لبدء الطباعة.





طباعة DPOF

يؤدي إدخال بطاقة ذاكرة تم تكوين معلومات الطباعة الخاصة بها على كاميرا إلى عرض الرسالة [يتبقى صور DPOF/هل تريد طباعة الصور؟]. لمراجعة معلومات الطباعة التي تم تكوينها على الكاميرا، اضغط على الزر <OK>.

طباعة.

- لضبط الإعدادات الموضحة، اضغط على الزر <MENU> وقم بتغيير الإعدادات الموجودة على شاشة [إعدادات الطباعة] (39).
- اضغط على الزر <P> لطباعة كل الصور المحددة مرة واحدة.



- طالما كانت بطاقة الذاكرة التي تم تكوين معلومات الطباعة الخاصة بها على الكاميرا مدرجة، يمكنك أيضًا عرض هذه الشاشة باختيار [طباعة DPOF] والضغط على الزر <OK>.





إعادة طباعة

تحتفظ الطابعة بسجل للصور المطبوعة من [للتحديد والطباعة] و[صورة الهوية]، وأيضًا [طباعة 2 in 6x] و[طباعة حجم ثابت لـ 2 للورقة] و[طباعة فهرس] في [مزيد من خيارات الطباعة]. يمكن طباعة الصور مرة أخرى عن طريق تحديدها من هذه السجلات.

١ اختر [إعادة طباعة]، ثم اضغط على الزر **<OK>**.



٢ اختر صورة تمت طباعتها.

• اختر صورة تمت طباعتها بالفعل لطباعتها مرة أخرى.



• اضغط على الزر **<OK>**. يتم عرض شاشة [مراجعة].
حدد عدد النسخ، حسب الحاجة.

٣ طباعة.

• اضغط على الزر **<⏏>** لبدء الطباعة.



- يتم مسح تاريخ الطباعة عند إيقاف تشغيل الطابعة أو إزالة بطاقات الذاكرة أو محركات فلاش USB.
- يمكن للطابعة SELPHY تخزين ما يصل إلى ١٠ عناصر في سجل الطباعة.
- يتم إنشاء سجل للبيانات الخاصة بكل ورقة مطبوعة.

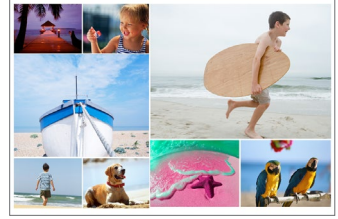




ميزات [طباعة عشوائية]

استخدم [طباعة عشوائية] من الشاشة الرئيسية لترتيب الصور في مجموعة متنوعة من الأحجام في ورقة واحدة تلقائيًا.

- قم بتحميل درج الحبر ودرج الورق (بأي ورقة باستثناء ما يكون بحجم البطاقة) في الطابعة SELPHY (١٦).



- الطباعة العشوائية غير متوفرة للصور التي تكون فيها نسبة العرض إلى الارتفاع أضيق من ٣:١.



طباعة الصور على بطاقات الذاكرة

استخدم الطباعة العشوائية للصور على بطاقات الذاكرة أو محركات فلاش USB على النحو التالي:

- ١ اختر [طباعة عشوائية]، ثم اضغط على الزر **<OK>**.



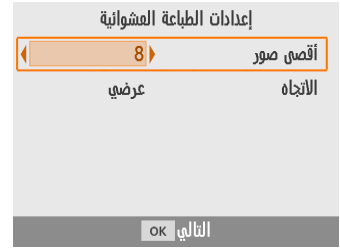
- ٢ اختر [طباعة صور على بطاقة الذاكرة]، ثم اضغط على الزر **<OK>**.





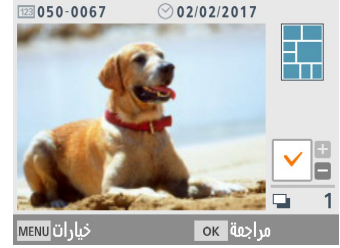
٣ اضبط الإعدادات حسب الحاجة، ثم اضغط على الزر <OK>.

- لاستخدام الطباعة العشوائية لطباعة ما يصل إلى ٨ صور، قم بتعيين [أقصى صور] بقيمة [8]، ولطباعة ٩ إلى ٢٠ صورة، قم بتعيين القيمة على [20].



٤ اختر الصور.

- اضغط على الزر <▲> يضع علامة اختيار في حقل الكمية.



- اضغط على الزر <OK>. يتم عرض شاشة [مراجعة].
- اضغط على <▲>, ويمكنك تحديد عدد النسخ.

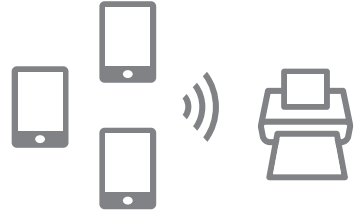
٥ طباعة.

- اضغط على الزر <▶> لبدء الطباعة.
- يمكن الطباعة حتى مع عدد صور أقل من الحد الأقصى المعين في [أقصى صور] (٨ أو ٢٠)، وإذا اخترت عدد صور أكثر من هذا، فسيتم استخدام ورقة ثانية للطباعة العشوائية. في الطباعة العشوائية على ورقتين، تتم طباعة نصف عدد الصور المحددة على كل ورقة.



طباعة الصور على هواتف ذكية

استخدم الطباعة العشوائية لطباعة الصور عبر Wi-Fi من الهواتف الذكية على النحو التالي. يمكن طباعة ما يصل إلى ٨ صور من هواتف ذكية متعددة معًا على ورقة واحدة.



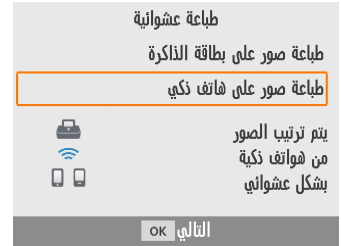
١ ضبط اتصال Wi-Fi.

• ضبط اتصال Wi-Fi كما هو موضح في "إعداد Wi-Fi على الطباعة SELPHY" (٤٦).

٢ اختر [طباعة عشوائية] من الشاشة الرئيسية، ثم اضغط على الزر **<OK>**.



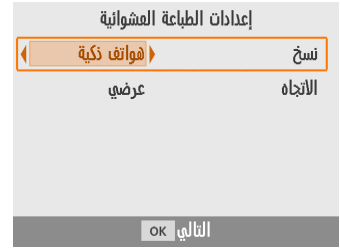
٣ اختر [طباعة صور على هاتف ذكي]، ثم اضغط على الزر **<OK>**.





٤ اضبط الإعدادات حسب الحاجة، ثم اضغط على الزر **<OK>**.

- لإجراء عملية طباعة واحدة لكل هاتف ذكي مشارك، قم بتعيين [نسخ] إلى [هواتف ذكية].

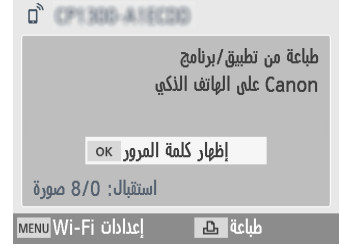


٥ إرسال صور من الهواتف الذكية (٤٨).

- للاتصال بالطابعة SELPHY، من الهاتف الذكي، حدد SSID (اسم الشبكة) الذي يظهر في الجزء العلوي من شاشة الطابعة SELPHY. اضغط على الزر **<OK>** لعرض كلمة المرور.
- ابدأ تشغيل برنامج /Canon PRINT Inkjet /SELPHY واختر الصور ثم قم بإجراء الطباعة. الآن تستقبل الطابعة SELPHY الصور لإجراء الطباعة العشوائية.

٦ طباعة.

- بمجرد تلقي الصور الـ ٨، تبدأ الطباعة تلقائياً.
- يمكنك أيضاً بدء الطباعة قبل أن يتم تلقي الصور الـ ٨، بالضغط على الزر **<Print>**.





ميزات [صورة الهوية]

يمكن طباعة الصور على بطاقات الذاكرة أو محركات فلاش USB لاستخدامها في بطاقات الهوية باستخدام [صورة الهوية] من الشاشة الرئيسية.



- قم بتحميل درج الحبر ودرج الورق (بأي ورقة باستثناء ما يكون بحجم البطاقة) في الطابعة SELPHY (١٦٠).

١ اختر [صورة الهوية]، ثم اضغط على الزر <OK>.



٢ اختر حجمًا.

- يمكنك الاختيار من بين هذه الأحجام الثلاثة.



[مخصص] حدد طول الحافتين الطويلة والقصيرة قبل الطباعة.

[قياسي] تتم طباعة صورة فوتوغرافية تتوافق مع المعيار الدولي لمنظمة أيكاو (ICAO).

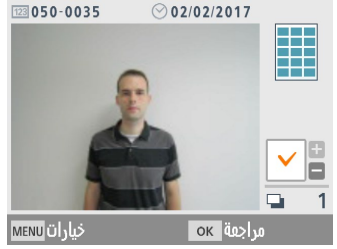
[مزدوج] تتم طباعة حجمين: ٥٠x٥٠ مم و ٤٥x٣٥ مم.

- **[مخصص]:** حدد طول الجانب الطويل في [جانب طويل]، ثم حدد طول [جانب قصير]. يتم تلقائيًا تحديث خيارات [جانب قصير] على أساس طول [جانب طويل].

- من شاشة [الأحجام]، يمكنك تقييد الأحجام المدرجة لـ [مخصص] بحيث تظهر فقط الأحجام التي تستخدم في معظم الأحيان.



٣ اختر صورة.



- اضغط على الزر <▲> يضع علامة اختيار في حقل الكمية.
- عند تحديد [مخصص] و[قياسي]، يمكن طباعة صورتين مختلفتين.

٤ اضغط على الزر <OK>. يتم عرض شاشة [مراجعة]. طباعة.



- اضغط على الزر <▶> لبدء الطباعة.



ميزات [ضبط]

من [ضبط] من الشاشة الرئيسية، يمكنك تغيير إعدادات الطباعة التي تظهر على شاشة [مراجعة]، وضبط الإعدادات الأخرى للطابعة SELPHY، واستعادة الإعدادات الافتراضية.

- اختر [ضبط]، ثم اضغط على الزر <OK>.



إعدادات الطباعة

يمكن تغيير العديد من إعدادات الطباعة. يتم تطبيق الإعدادات على كافة عمليات الطباعة ذات الصلة، بحيث لا يكون هناك حاجة لإكمال الإعدادات لكل صورة. لاحظ أنه باستثناء [طباعة نقاط لتفادي إعادة الاستخدام]، يتم استعادة الإعدادات الافتراضية بعد إيقاف تشغيل الطابعة.

- 1 اختر [إعدادات الطباعة]، ثم اضغط على الزر <OK>.

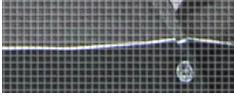


- تظهر الشاشة الموضحة على اليسار.
 - يمكن أيضاً إظهار إعدادات الطباعة هذه على شاشة [مراجعة]. (تكون الإعدادات غير المتوفرة لميزة الطباعة الحالية غير نشطة ولا يمكن ضبطها).
- 2 حدد عنصرًا لتغييره واضغط على الزر <OK>.





مثال للمسة النهائية



[النمط ٣]



[النمط ٢]



[النمط ١]



[لامع]

- من خلال إضافة ملمس حُببي واضح إلى سطح النسخ المطبوعة، يمكنك إنشاء لمسة نهائية أقل لمعاناً.

لامع (الافتراضي)	تتم الطباعة مع إضافة لمسة نهائية لامعة على السطح.
النمط ١	يتم تطبيق نمط خشن قليلاً على السطح لإضفاء لمسة نهائية أقل لمعاناً.
النمط ٢	يتم تطبيق نمط ناعم على السطح لإضفاء لمسة نهائية أقل لمعاناً.
النمط ٣	يتم تطبيق نمط ناعم يشبه الشبكة على السطح لإضفاء لمسة نهائية أقل لمعاناً.

الحدود

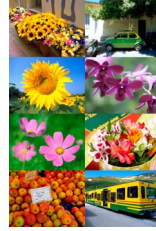


- تتم طباعة الصور مع حدود أو بدونها.
- يمكنك اختيار [بهوامش] من طباعة الصورة بأكملها.
- بدون حدود (الافتراضي)/بهوامش



تخطيط الصفحة

- يتم اختيار عدد الصور لكل ورقة.
- عند استخدام مجموعة الملصقات/الحبر الملون KC-18IL (٨ ملصقات لكل صفحة، ٣)، حدد [٨ صور لكل ورقة].



تتم طباعة أربع صور على كل ورقة	٤ صور لكل ورقة	تتم طباعة صورة واحدة على كل ورقة	صورة واحدة لكل ورقة (الافتراضي)
تتم طباعة ثماني صور على كل ورقة	٨ صور لكل ورقة	تتم طباعة صورتين على كل ورقة	صورتان (٢) لكل ورقة

صورة الخلفية

- حدد اللون المحيط بالصور.
- يظهر تأثير هذا الإعداد على شاشة [مراجعة]، في توضيح التخطيط في الجزء العلوي الأيمن.
- أبيض (الافتراضي)/أسود.

التحسين التلقائي



- لتصحيح التباين والسطوع تلقائيًا لملاءمة كل صورة.
- تشغيل (الافتراضي)/إيقاف تشغيل.

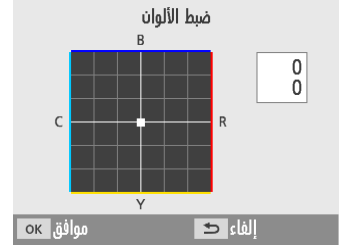
السطوع



- يتم ضبط سطوع الصورة في نطاق من -٣ إلى +٣.
- اختر قيمًا إيجابية أكبر لتجعل الصور أكثر سطوعًا، أو اختر قيمًا سلبية أكثر لتجعل الصور أغمق.

ضبط الألوان

- اضبط مستوى ألوان الأحمر والأزرق والسماعي والأصفر (R/B/C/Y) في نطاق ٠-٣. زيادة مستوى الأحمر، على سبيل المثال، تقلل من مستوى السماعي (اللون المتمم).
- اضغط على الأزرار <▲><▼><◀><▶> لتحديد قيمة، ثم اضغط على الزر <OK> لتأكيد اختيارك.



الألوان

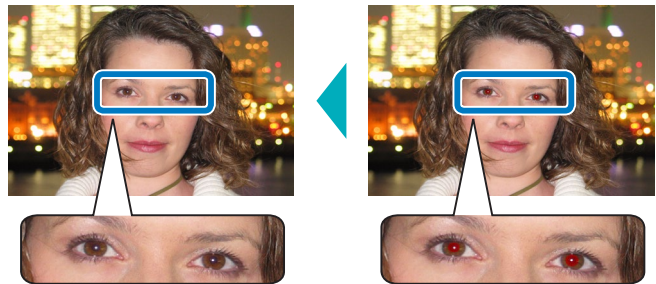
- يتم اختيار درجات ألوان خاصة لإضفاء مظهر مميز على النسخ المطبوعة أو يتم اختيار إخراج النسخ المطبوعة باللون البني الداكن أو الأبيض والأسود.

إيقاف تشغيل (الافتراضي)	-	فيلم إيجابي	يتم إنتاج ألوان طبيعية متشعبة كما هو الحال في الأفلام الإيجابية
زاهي	يتم إنتاج نسخ مطبوعة ذات تباين أكبر وتشبع أكثر للألوان	بني	درجة اللون البني الداكن
محايد	يتم إنتاج نسخ مطبوعة باهتة ذات تباين أقل وتشبع أقل للألوان	أبيض وأسود	للونين الأبيض والأسود

بشرة ناعمة

- يجعل البشرة تظهر أكثر تجانسًا وجمالاً.
- إيقاف تشغيل (الافتراضي)/تشغيل.

تصحيح العين الحمراء



- يتم تصحيح الصور المتأثرة بالعين الحمراء.
- إيقاف تشغيل (الافتراضي)/تشغيل.



2017/02/02

- تتم إضافة تاريخ التصوير بالكاميرا عند الطباعة.
- [رقائق] يجعل الحروف غير ملحوظة عند عرضها مباشرة ولكنها تظهر بزاوية.
- إيقاف تشغيل (الافتراضي)/بارز/رقائق.

• لمنع تكرار ظهور التاريخ مرتين على الصور التي تضع عليها الكاميرا بالفعل علامة للتاريخ، حدد [إيقاف].



رقم الملف

- يمكن طباعة الصور بحيث تحمل رقم ملفها.
- [رقائق] يجعل الحروف غير ملحوظة عند عرضها مباشرة ولكنها تظهر بزاوية.
- إيقاف تشغيل (الافتراضي)/بارز/رقائق.

طباعة النقاط لتفادي إعادة الاستخدام

- طباعة النقاط في الهامش لتفادي إعادة الاستخدام العرضي للورقة.
- تشغيل (الافتراضي)/إيقاف تشغيل.

• لا تعد استخدام الورق للطباعة أبدًا حتى إذا كان معظم الورق فارغًا. فقد يتسبب ذلك في تلف الطابعة أو تعطلها.



إنشاء الطابعة

يمكن أيضاً تغيير العديد من الإعدادات التي تتحكم في تشغيل الطابعة SELPHY. يتم الإبقاء على هذا الإعداد حتى عند إيقاف تشغيل الطابعة SELPHY أو إزالة بطاقات الذاكرة.

١ اختر [إنشاء الطابعة]، ثم اضغط على الزر **<OK>**.



● تظهر الشاشة الموضحة على اليسار.



٢ حدد عنصراً لتغييره واضغط على الزر **<OK>**.

أولوية صورة الهوية

- تعرض شاشة إعدادات صورة الهوية (٣٧) تلقائياً بعد تشغيل الطابعة SELPHY وعند إدخال بطاقة ذاكرة وبعد الطابعة.
- عند ضبط هذا الإعداد على [إيقاف]، يتم عرض شاشة [التحديد والطباعة] (٢٣) بدلاً من ذلك.
- إيقاف تشغيل (الافتراضي)/تشغيل.

الاحتفاظ بإعدادات الطابعة

- يتم الاحتفاظ بإعدادات الحدود (٤٠) وتخطيط الصفحة (٤١) حتى بعد إيقاف تشغيل الطابعة.
- يمكنك ضبط هذا بشكل منفصل لكل من الحدود وتخطيط الصفحة.
- إيقاف تشغيل (الافتراضي)/تشغيل.



ترتيب التاريخ



2017/02/02



02/02/2017

- عند إضافة التاريخ (٤٣)، اضبط ترتيب التاريخ حسب الحاجة.
- سنة/شهر/يوم، أو شهر/يوم/سنة، أو يوم/شهر/سنة (الافتراضي)

إغلاق تلقائي

- تقوم الطابعة SELPHY بإيقاف التشغيل تلقائياً إذا تم تركها في وضع الخمول لمدة خمس دقائق.
- تشغيل (الافتراضي)/إيقاف تشغيل.

- لا تقوم الطابعة SELPHY بإيقاف التشغيل تلقائياً في هذه الحالات.



- عند توصيل جهاز مختلف
- عند تمكين Wi-Fi
- عند عرض رسالة خطأ

اللغة

- قم بتغيير لغة القوائم والرسائل (٢١).



الطباعة لاسلكياً من الهواتف الذكية أو الكاميرات

- يمكنك الطباعة بإرسال الصور من هاتف ذكي أو كاميرا عبر Wi-Fi. في الأماكن التي لا توجد فيها نقطة وصول، يجعل [اتصال مباشر] الطباعة SELPHY تعمل كنقطة وصول بسيطة للاتصال لاسلكياً والطباعة من هاتف ذكي أو كاميرا.
- قم بإزالة أي بطاقات ذاكرة أو محركات أقراص USB محمولة تم إدخالها.
 - أدخل درج ورق تم تحميله ودرج حبر في الطباعة SELPHY (١٦).

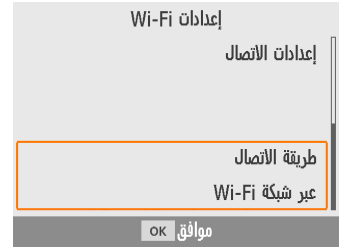
إعداد Wi-Fi في الطباعة SELPHY

للطباعة عبر Wi-Fi من هواتف ذكية أو كاميرات، قم بإعداد Wi-Fi في الطباعة SELPHY.

١ اختر [إعدادات Wi-Fi]، ثم اضغط على الزر <OK>.



٢ اختر [طريقة الاتصال]، ثم اضغط على الزر <OK>.



٣ اختر [اتصال مباشر]، ثم اضغط على الزر <OK>.

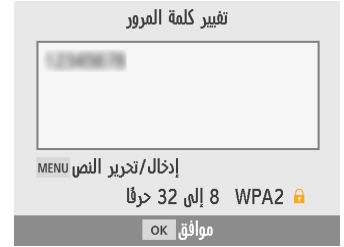


٤ اختر [تشغيل]، ثم اضغط على الزر <OK>.

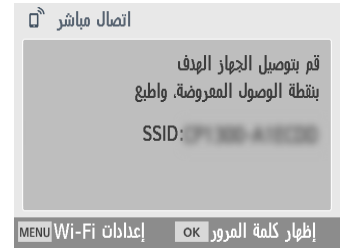


٥ تغيير كلمة المرور.

- يتم عرض كلمة المرور الحالية. تغيير كلمة المرور حسب الحاجة، ثم اضغط على الزر <OK>.
- اضغط على الزر <MENU> للدخول إلى شاشة الإدخال.



- تظهر الشاشة الموضحة على اليسار.
- بمجرد الانتهاء من ضبط إعدادات الاتصال المباشر، يمكن استخدامها للاتصالات اللاحقة.



• يمكنك أيضًا توصيل الطابعة SELPHY بهاتف ذكي أو كاميرا عبر نقطة وصول (📖 ٥٥).



الطباعة من الهاتف الذكي

يمكنك الطباعة من الهاتف ذكي باستخدام تطبيق مخصص. يمكن أيضاً الطباعة عبر AirPrint أو Mopria.



الطباعة من التطبيق المخصص

١ تنزيل وتثبيت /Canon PRINT Inkjet .SELPHY

- بالنسبة لجهاز iPhone أو iPad، قم بتنزيل التطبيق من App Store، وبالنسبة للهواتف الذكية التي تعمل بنظام Android، قم بتنزيل التطبيق من Google Play.



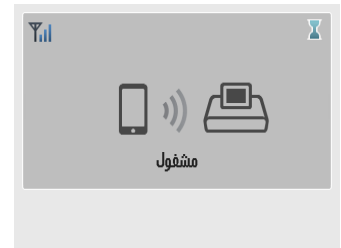
٢ الاتصال بالطابعة SELPHY من الهاتف الذكي.

- في إعدادات Wi-Fi الخاصة بالهاتف الذكي، حدد SSID (اسم الشبكة) المعروض على الطابعة SELPHY وأدخل كلمة المرور.

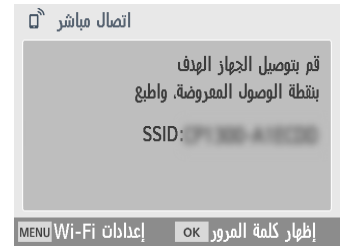


٣ قم بالطباعة.

- ابدأ تشغيل برنامج /Canon PRINT Inkjet SELPHY واختر الصور ثم قم بإجراء الطباعة.
- بمجرد بدء الطباعة، يتم عرض [مشغول].
- لا تفصل الأجهزة أو تقم بإغلاق التطبيق أثناء عرض هذه الشاشة. فقد لا تتم طباعة الصور بشكل صحيح أو كامل.



- تظهر الشاشة الرئيسية أو الشاشة الموضحة على اليسار عند الانتهاء من الطباعة.





الطباعة عبر AirPrint (iOS)

يمكنك أيضًا الطباعة من iPhone أو iPad باستخدام AirPrint. تأكد من أن إصدار iOS لديك محدث.

١ اختر [طباعة]

- اختر صورة لطباعتها في تطبيق على iPhone أو iPad الخاص بك (مثل تطبيق لعرض الصور)، وانقر فوق [⏏]، ومن خيارات القائمة الموضحة، انقر فوق [طباعة].



٢ قم بتكوين خيارات الطباعة.

- من [الطباعة]، اختر [Canon SELPHY CP1300].
- حدد عدد النسخ.



٣ طباعة.

- انقر فوق [طباعة] للطباعة.

- قد لا يتم عرض [خيارات الطباعة] في الخطوة ٢، وذلك حسب توافق تطبيق AirPrint. إذا لم تكن خيارات الطباعة متاحة، فلا يمكن الطباعة من التطبيق.



- لإجراء عملية أخرى عندما تكون الطباعة قيد التقدم، اضغط مرتين على زر الشاشة الرئيسية في iPhone أو iPad. يتم عرض رمز [مركز الطباعة] بين التطبيقات المستخدمة مؤخرًا.
 - لفحص الحالة:
 - انقر على [مركز الطباعة].
 - لإلغاء الطباعة:
 - انقر على [مركز الطباعة]، ثم انقر على [إلغاء الطباعة].





الطباعة عبر (Android) Mopria

يمكنك الطباعة من الهواتف الذكية Android باستخدام Mopria Print Service.

١ قم بتنزيل وتثبيت Mopria Print Service.



٢ قم بتعيين Mopria Print Service على ON.



٣ افتح قائمة الطباعة.

- اختر صورة لطباعتها في تطبيق على هاتفك الذكي Android (مثل تطبيق لعرض الصور)، ثم افتح قائمة الطباعة.

٤ إعداد الطباعة.



- بالنسبة للطابعة، حدد [Canon SELPHY CP1300].
 - حدد عدد النسخ وحجم الورقة وغيرها من التفاصيل.
- ٥ طباعة.



الطباعة من الكاميرا

يمكنك الطباعة كما يلي من خلال توصيل الطابعة بأي كاميرا متوافقة مع معيار DPS over IP، وهو معيار PictBridge لاتصالات Wi-Fi.



١ الاتصال بالطابعة SELPHY من الكاميرا.

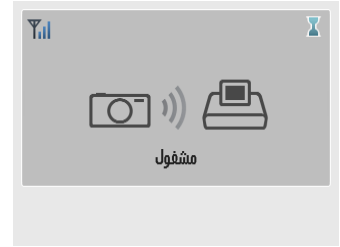


- من قائمة Wi-Fi الخاصة بالكاميرا، حدد SSID (اسم الشبكة) المعروف على الطابعة SELPHY وأدخل كلمة المرور.

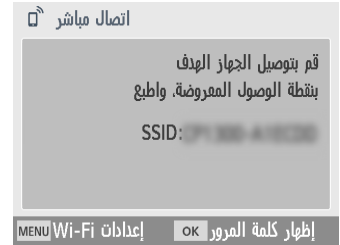
٢ قم بالطباعة.



- استخدم الكاميرا لتحديد الصور وإجراء الطباعة.
- بمجرد بدء الطباعة، يتم عرض [مشغول].
- لا تفصل الأجهزة أثناء عرض هذه الشاشة. فقد لا تتم طباعة الصور بشكل صحيح أو كامل.



- يتم عرض الشاشة الرئيسية أو الشاشة الموضحة على اليسار عندما تكون الكاميرا غير متصلة.



- تأخذ أية إعدادات خاصة بالتاريخ أو التخطيط يتم إجراؤها على الكاميرا الأسبقية على إعدادات الطباعة التي يتم إجراؤها في الطابعة SELPHY.



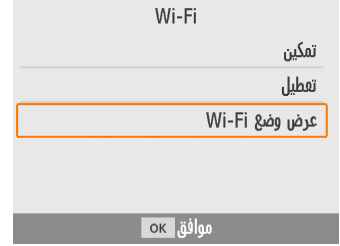


الطابعة المتتالية

بمجرد الانتهاء من ضبط الطابعة SELPHY للاتصال المباشر، يتم عرض SSID في الجزء السفلي على اليمين من الشاشة الرئيسية. للطباعة بعد الاتصال الأول، حدد SSID هذا على هاتفك الذكي أو الكاميرا.
تحقق من كلمة المرور على النحو التالي.

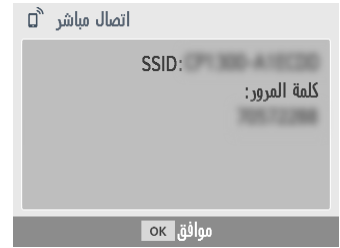
١ اضغط على الزر <OK>.

٢ اختر [عرض وضع Wi-Fi]، ثم اضغط على الزر <OK>.



٣ تحقق من كلمة المرور.

• اضغط على الزر <OK> لعرض كلمة المرور.



مميزات Wi-Fi الأخرى

إضافة إلى ضبط إعدادات استقبال الصور وطباعتها عبر Wi-Fi من [إعدادات Wi-Fi] على الشاشة الرئيسية، يمكنك أيضاً التحقق من معلومات الوضع وإعادة تعيين إعدادات Wi-Fi.

- اختر [إعدادات Wi-Fi]، ثم اضغط على الزر <OK>.
- اختر ميزة لضبطها، ثم اضغط على الزر <OK>.



Wi-Fi

لتعطيل اتصالات Wi-Fi، حدد [تعطيل].

تأكيد الإعدادات

يمكنك من التحقق من اسم الطابعة وعنوان IP وغيرها من التفاصيل.

إعدادات أخرى

- [تعيين اسم الطابعة] يمكنك من إعادة تسمية الطابعة.
- اضغط على الزر <MENU> للدخول إلى شاشة الإدخال، ثم أدخل اسماً جديداً للطابعة (٥٤).
- حدد [إعدادات IPv6/IPv4] ◀ [IPv4] لإدخال عنوان IP وقناع الشبكة الفرعية يدوياً.
- حدد [إعدادات IPv6/IPv4] ◀ [IPv6] لتمكين أو تعطيل عنوان IPv6.

● يكون [IPv6] غير متوفر عند استخدام الاتصال المباشر.





إعادة ضبط الإعدادات

يمكن إعادة تعيين إعدادات Wi-Fi مثل اسم الطابعة ومعلومات نقطة الوصول وكلمة المرور على النحو التالي.

إدخال المعلومات

عند إدخال اسم طابعة أو كلمة مرور أو معلومات أخرى، اضغط على الزر <MENU> للدخول إلى شاشة الإدخال.

إدخال المعلومات

- اضغط على الأزرار <▶><◀><▼><▲> لتحديد حرف أو رقم أو رمز، ثم اضغط على الزر <OK>. لإدخال مسافة، حدد [مسافة] ثم اضغط على الزر <OK>.

حذف المعلومات

- اضغط على الأزرار <▶><◀><▼><▲> لتحديد [X]، ثم اضغط على الزر <OK>.

تبديل أوضاع الإدخال

- للتبديل من الحروف الكبيرة إلى الحروف الصغيرة ثم الرموز، اضغط على الزر <MENU> بشكل متكرر.

العودة إلى الشاشة السابقة

- لتأكيد الإدخال والعودة إلى الشاشة السابقة، اضغط على الأزرار <▶><◀><▼><▲> لتحديد [إنهاء]، ثم اضغط على الزر <OK>.
- لإلغاء الإدخال والعودة إلى الشاشة السابقة، اضغط على الزر <⏪>.





الطباعة عبر Wi-Fi من الكمبيوتر

قبل الطباعة عبر Wi-Fi من الكمبيوتر، يجب أن يتم توصيل الكمبيوتر التي توجد الصور المراد إرسالها عليه بنقطة وصول.

- قم بإزالة أي بطاقات ذاكرة أو محركات أقراص USB محمولة تم إدخالها.
- أدخل درج ورق تم تحميله ودرج حبر في الطابعة SELPHY (١٦٦).
- يجب أن تدعم نقطة الوصول اتصالات IEEE 802.11b/g (٧٨).

توصيل الطابعة بنقطة الوصول

تختلف كيفية التوصيل حسب ما إذا كانت نقطة الوصول متوافقة مع WPS (٥٥) أم لا (٥٨).

نقاط الوصول المتوافقة مع WPS

١ تحقق من نقطة الوصول.

- تأكد من أن نقطة الوصول قيد التشغيل ومن أنها جاهزة للاتصال.

٢ اختر [إعدادات Wi-Fi]، ثم اضغط على الزر <OK>.



٣ اختر [طريقة الاتصال]، ثم اضغط على الزر <OK>.



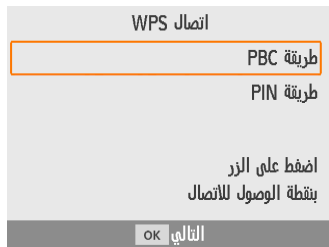
٤ اختر [عبر شبكة Wi-Fi]، ثم اضغط على الزر <OK>.



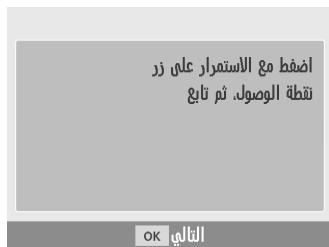
٥ اختر [اتصال WPS]، ثم اضغط على الزر <OK>.



٦ اختر [طريقة PBC]، ثم اضغط على الزر <OK>.



● تظهر الشاشة الموضحة على اليسار.



٧ على نقطة الوصول، اضغط مع الاستمرار على زر اتصال WPS لبضع ثوانٍ.

● للحصول على تفاصيل حول كيفية تحديد موقع الزر أو حول المدة اللازمة للضغط عليه، ارجع إلى دليل المستخدم الخاص بنقطة الوصول.





٨ قم بإنشاء الاتصال.

- على الطابعة، اضغط على الزر <OK>.
- اضغط على الزر <OK> عندما تظهر الشاشة الموضحة على اليسار.



٩ تحقق من اسم نقطة الوصول.



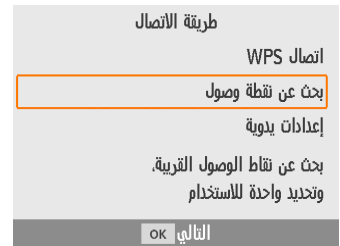
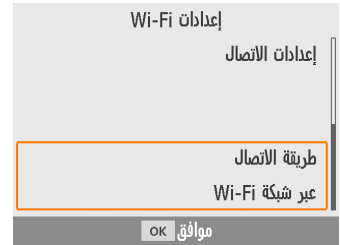
- إذا قمت بتحديد [طريقة PIN] في الخطوة ٦، فاستخدم الكمبيوتر لتحديد رمز PIN (معروض على الطابعة) الموجود في نقطة الوصول، ثم اضغط على الزر <OK> الموجود في الطابعة، ثم انتقل إلى الخطوة ٨. للاطلاع على الإرشادات حول تكوين رموز PIN، ارجع إلى دليل المستخدم الخاص بنقطة الوصول.





نقاط الوصول غير WPS

- ١ تحقق من نقطة الوصول.
 - تأكد من أن نقطة الوصول قيد التشغيل ومن أنها جاهزة للاتصال.
- ٢ اختر [إعدادات Wi-Fi]، ثم اضغط على الزر **<OK>**.
- ٣ اختر [طريقة الاتصال]، ثم اضغط على الزر **<OK>**.
- ٤ اختر [عبر شبكة Wi-Fi]، ثم اضغط على الزر **<OK>**.
- ٥ اختر [بحث عن نقطة وصول]، ثم اضغط على الزر **<OK>**.

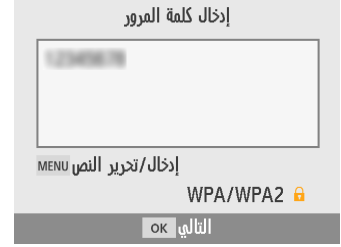




٦ اختر نقطة وصول، ثم اضغط على الزر **<OK>**.



٧ أدخل كلمة المرور واضغط على الزر **<OK>**.
 • اضغط على الزر **<MENU>** للدخول إلى شاشة الإدخال،
 ثم أدخل كلمة المرور الخاصة بنقطة الوصول المحددة في
 الخطوة ٦.



٨ تأكد من أن الطابعة SELPHY متصلة حاليًا
 بنقطة الوصول، ثم اضغط على الزر **<OK>**.



٩ تحقق من اسم نقطة الوصول.





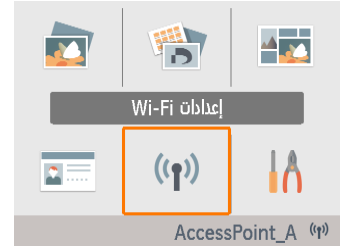
طباعة الصور (Windows)

يمكنك الطباعة من الكمبيوتر باستخدام برنامج مخصص لتشغيل الطباعة.



١ تأكد من أن الطابعة SELPHY متصلة بنقطة الوصول.

- تأكد من أن نقطة الوصول محددة في الجزء السفلي على يمين الشاشة الرئيسية، وأن رمز الهوائي لا يتضمن × باللون الأحمر.



٢ قم بتثبيت برنامج تشغيل الطابعة.

- يرجى زيارة الموقع التالي، وتنزيل برنامج تشغيل الطابعة SELPHY CP1300، والنقر نقرًا مزدوجًا فوقه.
<http://www.canon.com/icpd/>
- اتبع الإرشادات التي تظهر لإكمال التثبيت.
- إذا ظهرت نافذة التحكم في حساب المستخدم، فاتبع الإرشادات التي تظهر على الشاشة.

٣ اختر طريقة الاتصال.

- من شاشة اختيار طريقة الاتصال، حدد [الاستخدام مع شبكة لاسلكية] وانقر فوق [التالي].

٤ لاستكمال عملية التثبيت، اختر الطابعة المراد الاتصال بها.

- من شاشة البحث عن الطابعات، حدد الطابعة وانقر فوق [التالي].
- إذا لم تظهر الطابعة على شاشة البحث عن الطابعات، تحقق من إعدادات شبكة الكمبيوتر، وإذا كان ذلك ممكنًا، فقم بالتبديل من الشبكة العامة إلى الشبكة الخاصة.
- يتم تثبيت برنامج تشغيل الطابعة.





٥ ادخل إلى مربع حوار الطباعة.

- ابدأ تشغيل برنامج الصور الفوتوغرافية وحدد الصور المراد طباعتها، ثم ادخل إلى مربع حوار الطباعة.
- بالنسبة للطابعة الواجهة، حدد [Canon SELPHY CP1300].

٦ حدد خيارات الطباعة.

- اختر حجم الورق الذي يتناسب مع حجم الورق وأدراج الحبر المستخدمة في الطابعة SELPHY. كذلك، حدد الطباعة المحاطة بحدود أو بلا حدود كخيار مع أحجام الورق المدرجة.
 - حدد اتجاه الطباعة وعدد النسخ حسب الحاجة.
- ## ٧ طباعة.

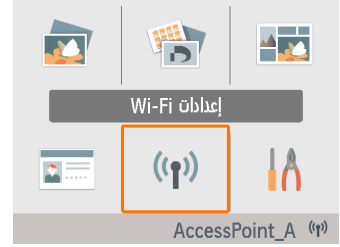
طباعة الصور (Mac OS)

يمكنك الطباعة من الكمبيوتر باستخدام AirPrint. يوصى بالتحديث إلى أحدث إصدار من نظام التشغيل Mac OS.



١ تأكد من أن الطابعة SELPHY متصلة بنقطة الوصول.

- تأكد من أن نقطة الوصول محددة في الجزء السفلي على يمين الشاشة الرئيسية، وأن رمز الهوائي لا يتضمن × باللون الأحمر.



٢ ادخل إلى مربع حوار الطباعة.

- ابدأ تشغيل برنامج الصور الفوتوغرافية وحدد الصور المراد طباعتها، ثم ادخل إلى مربع حوار الطباعة.
- بالنسبة للطابعة الوجهة، حدد [Canon SELPHY CP1300].

٣ حدد خيارات الطباعة.

- حدد حجم الورق والاتجاه وعدد النسخ.
- اختر حجمًا من أحجام الورق هذه.

وصف حجم الورق	حجم الورق
حجم P	البطاقات البريدية
حجم C	٨٦ X ٥٤ مم

إذا لم تكن هذه الأحجام متاحة، فحدد [إدارة أحجام مخصصة] كحجم للورقة وأدخل الأحجام يدويًا.

٤ طباعة.

- انقر فوق [طباعة] للطباعة.



- إذا لم تكن الطابعة "Canon SELPHY CP1300" متاحة كطابعة في Mac OS، فقم بإضافة الطابعة SELPHY إلى الكمبيوتر كما يلي.
 - ① من [تفضيلات النظام]، افتح [الطابعات والمساحات الضوئية] أو [طباعة ومسح ضوئي].
 - ② انقر فوق [+] أسفل القائمة.
 - ③ حدد "Canon SELPHY CP1300".
- المصادقة مطلوبة حتى يمكن عرض صفحة الويب الخاصة بالطابعة من شاشات إعدادات الطابعة في نظام التشغيل Mac OS. سجّل الدخول بإدخال الاسم ADMIN وكلمة المرور canon.
إذا قمت بتغيير كلمة المرور ولا يمكنك تذكرها، فاستخدم [إعادة ضبط الإعدادات] في [إعدادات Wi-Fi] أو [إعادة الكل إلى الافتراضي] في [ضبط] على الطابعة SELPHY لاستعادة كلمة المرور الافتراضية.

الطباعة عبر USB من الكمبيوتر

يمكنك الطباعة من الكمبيوتر عن طريق توصيل الطابعة SELPHY بالكمبيوتر باستخدام كابل USB متاح تجاريًا.

- قم بإعداد هذا النوع من كابلات USB.
- ٢,٥ متر أو أقل
- طرف الطابعة SELPHY: Mini-B
- قم بإزالة أي بطاقات ذاكرة أو محركات أقراص USB محمولة تم إدخالها.
- أدخل درج ورق تم تحميله ودرج حبر في الطابعة SELPHY (١٦).

طباعة الصور (Windows)

١ قم بتثبيت برنامج تشغيل الطابعة.

- يُرجى زيارة الموقع التالي، وتنزيل برنامج تشغيل الطابعة SELPHY CP1300، والنقر نقرًا مزدوجًا فوقه.

<http://www.canon.com/icpd/>

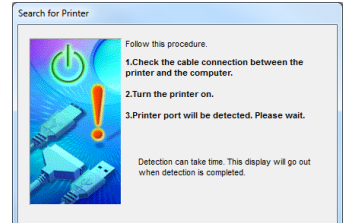
- اتبع الإرشادات التي تظهر لإكمال التثبيت.
- إذا ظهرت نافذة التحكم في حساب المستخدم، فاتبع الإرشادات التي تظهر على الشاشة.

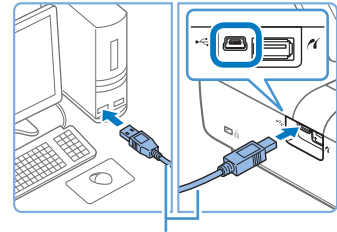
٢ اختر طريقة الاتصال.

- من شاشة اختيار طريقة الاتصال، حدد [الاستخدام مع اتصال USB] وانقر فوق [التالي].

٣ عند ظهور الشاشة الموضحة على اليسار، قم بتوصيل الطابعة بالكمبيوتر.


- تأكد من إيقاف تشغيل الطابعة SELPHY.





كابل USB، يُباع بشكل منفصل

- استخدم كابل USB لتوصيل الطابعة SELPHY بالكمبيوتر.
- ٤ **قم بتشغيل الطابعة لاستكمال عملية التثبيت.**
- اضغط على الزر <⏻> لتشغيل الطابعة SELPHY.
- يتم تثبيت برنامج تشغيل الطابعة.
- ٥ **ادخل إلى مربع حوار الطابعة.**
- ابدأ تشغيل برنامج الصور الفوتوغرافية وحدد الصور المراد طباعتها، ثم ادخل إلى مربع حوار الطابعة.
- بالنسبة للطابعة الوجهة، حدد [Canon SELPHY CP1300].
- ٦ **حدد خيارات الطابعة.**
- اختر حجم الورق الذي يتناسب مع حجم الورق وأدراج الحبر المستخدمة في الطابعة SELPHY. كذلك، حدد الطابعة المحاطة بحدود أو بلا حدود كخيار مع أحجام الورق المدرجة.
- حدد اتجاه الطابعة وعدد النسخ حسب الحاجة.
- ٧ **طباعة.**

-  تجنب وضع السكون أو وضع الاستعداد على الكمبيوتر الخاص بك أثناء اتصال الطابعة SELPHY عبر USB. فإذا دخل الكمبيوتر في وضع السكون أثناء توصيل الطابعة SELPHY عبر كابل USB، فقم بتنشيط الكمبيوتر دون فصل كابل USB. وإذا فشل الاسترداد، فأعد تشغيل جهاز الكمبيوتر.

طباعة الصور (Mac OS)

يمكنك الطباعة من الكمبيوتر باستخدام AirPrint.
يوصى بالتحديث إلى أحدث إصدار من نظام التشغيل Mac OS.

١ قم بتوصيل الطابعة SELPHY بالكمبيوتر باستخدام كابل USB.

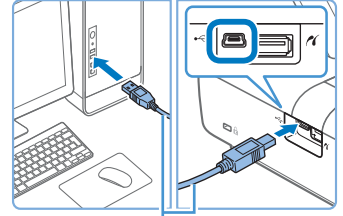
٢ ادخل إلى مربع حوار الطباعة.

- ابدأ تشغيل برنامج الصور الفوتوغرافية وحدد الصور المراد طباعتها، ثم ادخل إلى مربع حوار الطباعة.
- بالنسبة للطابعة الوجهة، حدد [Canon SELPHY CP1300].

٣ حدد خيارات الطباعة.

- حدد حجم الورق والاتجاه وعدد النسخ.
- اختر حجمًا من أحجام الورق هذه.

حجم الورق	وصف حجم الورق
البطاقات البريدية	حجم P
٨٦ x ٥٤ مم	حجم C



كابل USB، يُباع بشكل منفصل

إذا لم تكن هذه الأحجام متاحة، فحدد [إدارة أحجام مخصصة] كحجم للورقة وأدخل الأحجام يدويًا.

٤ طباعة.

- انقر فوق [طباعة] للطباعة.



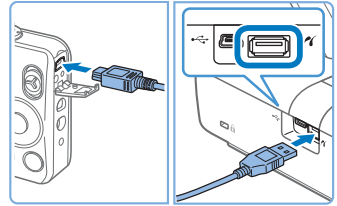
- تجنب وضع السكون أو وضع الاستعداد على الكمبيوتر الخاص بك أثناء اتصال الطابعة SELPHY عبر USB. فإذا دخل الكمبيوتر في وضع السكون أثناء توصيل الطابعة SELPHY عبر كابل USB، فقم بتنشيط الكمبيوتر دون فصل كابل USB. وإذا فشل الاسترداد، فأعد تشغيل جهاز الكمبيوتر.

الطباعة عبر USB من الكاميرا

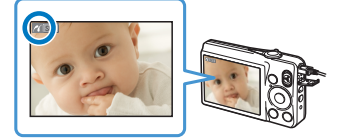
من خلال التوصيل بكاميرا متوافقة مع معيار (USB) PictBridge، يمكنك اختيار الصور باستخدام الكاميرا والطباعة.


- قم بإعداد هذا النوع من كابلات USB.
- كابل متاح تجاريًا بطول ٢,٥ متر أو أقصر
- طرف الطابعة SELPHY: النوع A
- قم بإزالة أي بطاقات ذاكرة أو محركات أقراص USB محمولة تم إدخالها.
- أدخل درج ورق تم تحميله ودرج حبر في الطابعة SELPHY (١٦).

١ قم بتوصيل الطابعة SELPHY بالكاميرا باستخدام كابل USB.



٢ قم بتشغيل الطابعة SELPHY ثم تشغيل الكاميرا، وادخل وضع التشغيل.



- ستعرض بعض الكاميرات الرمز .
- ٣ على الكاميرا، اختر الصور وقم بالتجهيز للطباعة.
- استخدم الكاميرا لبدء الطباعة.
- بعد الطباعة، قم بإيقاف تشغيل الطابعة SELPHY والكاميرا ثم افصل الكابل.



استكشاف الأخطاء وإصلاحها

الطاقة

يتعذر تشغيل الطابعة SELPHY

- تأكد من أن سلك التيار الكهربائي قد تم توصيله وأنه متصل بالتيار الكهربائي بشكل صحيح (٢٠).
- اضغط مع الاستمرار على الزر > حتى تظهر شاشة بدء التشغيل (٢٠).
- عند استخدام مجموعة البطارية، تأكد من أنه تم شحنها وإدخالها بشكل صحيح.

الشاشة

لا يتم عرض شاشة عرض الصورة

- عند ظهور شاشة "إعدادات صورة الهوية"، اضغط على الزر <⏏> لعرض الشاشة الرئيسية، واضغط على الزرين <▲> <▼> لاختيار [التحديد والطباعة]، ثم اضغط على الزر <OK>.

الطباعة

تتعذر الطباعة

- تأكد من أنه تم تشغيل الطابعة SELPHY (٢٠).
- تأكد من أنه تم تحميل أدراج الورق والحبر بشكل صحيح (١٦ , ١٧).
- تأكد من عدم ارتخاء ورق توزيع الحبر (١٦).
- تأكد من أنك تستخدم الورق المصمم خصيصاً للطابعة SELPHY (٣).
- استبدل درج الحبر وأعد ملء درج الورق حسب الحاجة (٢٤).
- تأكد من استخدام المجموعة الصحيحة من الورق ودرج الورق ودرج الحبر (١٦).

يتعذر عرض أو طباعة الصور الموجودة على بطاقات الذاكرة أو محركات أقراص USB المحمولة

- تأكد من أنه تم إدخال بطاقة الذاكرة بالكامل في الفتحة الصحيحة بحيث يكون المصق متجهًا لأعلى (٢٢ و ٢٣).
- تأكد من أنه تم إدخال محرك أقراص USB المحمول بالكامل بحيث يكون جانبه الأيمن متجهًا لأعلى (٢٢).
- تأكد من أن تنسيق الصورة مدعوم (٢٢).
- تأكد من حالة إدخال بطاقة ذاكرة تتطلب استخدام محول أنه لم يتم إدخال البطاقة دون المحول الخاص بها (٢٢).
- تحقق من التنسيقات المدعومة لمحركات فلاش USB (٧٨).

تتعذر الطباعة من الكاميرا

- تأكد من أن الكاميرا تدعم معيار PictBridge (٥١ ، ٦٧).
- عند الطباعة عبر كابل USB، تأكد من أنه تم توصيل الطابعة SELPHY مباشرةً بالكاميرا باستخدام كابل USB (٦٧).
- تأكد من أن بطاريات الكاميرا بها مستوى كافٍ من الشحن. وفي حالة نفاد طاقة البطاريات، استبدلها ببطاريات أخرى مشحونة بالكامل أو بطاريات جديدة.
- قم بإزالة أي بطاقات ذاكرة أو محركات فلاش USB من الطابعة SELPHY.

تتعذر الطباعة من جهاز كمبيوتر

- تأكد من أنه تم تثبيت برنامج تشغيل الطابعة بشكل صحيح (٦٤).
- قم بإزالة أي بطاقات ذاكرة أو محركات أقراص USB محمولة تم إدخالها.
- عند الطباعة عبر Wi-Fi، تأكد من أنه تم توصيل كل من الطابعة SELPHY والكمبيوتر بشكل صحيح بنقطة الوصول (٥٥).
- عند الطباعة عبر كابل USB، تأكد من أنه تم توصيل الطابعة SELPHY مباشرةً بجهاز الكمبيوتر عبر كابل USB (٦٤). قد لا تعمل الطابعة على نحو صحيح إذا تم توصيلها بجهاز الكمبيوتر عبر لوحة وصل USB.
- نظام التشغيل Windows: تأكد من أن الطابعة ليست في وضع عدم الاتصال. وإذا كان الوضع كذلك، فانقر بزر الماوس الأيمن فوق رمز الطابعة واجعل الطابعة تدخل في وضع الاتصال.
- نظام التشغيل Mac OS: تأكد من أنك قمت بإضافة الطابعة SELPHY إلى قائمة الطابعات (٦٢ و ٦٦). إذا لم تكن مدرجة، فقم بإضافة الطابعة SELPHY إلى الكمبيوتر كما يلي.
 1. من [تفضيلات النظام]، افتح [الطابعات والماصات الضوئية] أو [طباعة ومسح ضوئي].
 2. انقر فوق [+] أسفل القائمة.
 3. حدد "Canon SELPHY CP1300".

لا يوجد تاريخ أو رقم ملف عند الطباعة من بطاقات الذاكرة أو محركات فلاش USB

- تأكد من أنه تم إعداد الطابعة SELPHY بحيث تقوم بطباعة التاريخ أو رقم الملف (٤٣). لاحظ أن الإعدادات غير النشطة في شاشة [إعدادات الطباعة] غير متاحة.
- لاحظ أنه في طباعة DPOF، يتم تكوين طباعة التاريخ أو رقم الملف على الكاميرا.

لا يوجد تاريخ أو رقم الملف عند الطباعة من الكاميرات

- تأكد من أنه تم تمكين إضافة التاريخ أو رقم الملف على الكاميرا. لاحظ أنه في الإعدادات القياسية للكاميرا، يتم استخدام إعداد التاريخ أو رقم الملف الموجود على الطابعة SELPHY.



جودة الطباعة رديئة

- تأكد من أن ورق توزيع الحبر والورق خاليان من الأتربة أو الغبار.
- تأكد من أن الجزء الداخلي للطابعة SELPHY خاليًا من الأتربة (٨٠).
(٨٠)
- تأكد من عدم تشكل أي تكاثف على الطباعة SELPHY (٨٠).
(٨٠)
- تأكد من أن الطباعة SELPHY بعيدة عن مصادر الموجات المغناطيسية الكهربائية أو الحقول المغناطيسية القوية.

الألوان المطبوعة لا تتطابق مع الألوان الظاهرة

- تنتج الطابعات وأجهزة العرض اللون بطرق مختلفة. قد تظهر الألوان بشكل مختلف أيضًا، وذلك تبعًا للكثافة ودرجة حرارة اللون الخاصة بالإضاءة في بيئة عرض الشاشة، وكذلك تبعًا لمعايرة ألوان الشاشة.

يتم طباعة الصور الفردية مصغرة في وضع تخطيط واحد فقط

- قم بتغيير إعدادات [تخطيط الصفحة] (٤١). عند تحديد تخطيط في [تخطيط الصفحة] غير [1 للورقة]، فإنه تتم طباعة الصور الفردية في وضع تخطيط واحد لكل ورقة إذا قمت بالطباعة من الكاميرا أو جهاز آخر يمكنه إرسال صورة واحدة فقط في المرة.

تستغرق الطباعة وقتًا طويلاً

- ستقوم الطباعة SELPHY بإيقاف الطباعة مؤقتًا إذا تجاوزت درجة حرارة معينة، ولكن هذا لا يدل على حدوث مشكلة. انتظر حتى تبرد الطباعة. أثناء الطباعة المستمرة، في البيئات الحارة، أو إذا أصبح الجزء الداخلي للطابعة ساخناً بسبب انسداد فتحة التهوية الخلفية (١٢)، فقد تقوم الطباعة SELPHY بإيقاف الطباعة مؤقتًا مما يتسبب في أن تستغرق عملية الطباعة وقتًا أطول.
- قد تستغرق الطباعة بعض الوقت، اعتمادًا على بيئة الطباعة. إذا كان الأمر كذلك، فجرب الطباعة بطريقة مختلفة – من بطاقة ذاكرة أو عبر Wi-Fi أو عبر USB.

يتعذر إلغاء الطباعة

- لا يمكن إلغاء الطباعة قيد التقدم من الطباعة SELPHY، سواءً من هاتف ذكي أم كاميرا أو كمبيوتر، باستخدام الزر <⏏>. استخدم الجهاز الذي تقوم بالطباعة منه لإلغاء الطباعة.

الورق

الورق لا يتناسب مع الدرج

- تأكد من أن الورق بنفس الحجم الموضح على درج الورق (٣).
(٣)

حدوث مشكلات في تغذية الورق أو مشكلات انحشار متكررة

- تأكد من أنه تم إدخال أدرج الورق والحبر بشكل صحيح (16 و 17).
- تأكد من أنه لا يوجد أقل من 19 ورقة في الدرج.
- تأكد من أنه لم يتم تراكم 19 نسخة مطبوعة أو أكثر على درج الورق.
- تأكد من أنك تستخدم الورق المصمم خصيصاً للطابعة SELPHY (3).

تتعذر طباعة الكمية الصحيحة (الورق غير المستعمل المتبقي بعد نفاذ الحبر)

- قد يظل بعض الورق المستعمل إذا نفذ الحبر أولاً.

حالات انحشار الورق

- في حالة بروز الورق من فتحة إخراج الورق الأمامية أو الخلفية (12)، فاسحبه للخارج برفق. إذا تعذر عليك إزالة الورق من خلال سحبه للخارج برفق، فلا تسحبه أبداً بالقوة. قم بإيقاف تشغيل الطابعة، ثم أعد تشغيلها مرة أخرى. كرر ذلك حتى يتم إخراج الورق. إذا قمت عن غير قصد بفصل الطابعة عن التيار الكهربائي أثناء الطباعة، فأعد تشغيلها ثم انتظر حتى يتم إخراج الورق. إذا انحشر الورق وتعذر إخراجه، فاتصل ببنائع التجزئة الذي تتعامل معه أو مكتب دعم العملاء. لا تحاول إزالة الورق المحشور بالقوة، وإلا فقد تتلف الطابعة.

Wi-Fi

لا تستخدم الطابعة بالقرب من مصادر تداخل إشارة Wi-Fi، مثل أفران الميكروويف أو أجهزة Bluetooth أو غيرها من الأجهزة التي تعمل في نطاق 2,4 جيجاهرتز.

لا يتم عرض SSID (اسم الشبكة) الخاص بالطابعة عند الاتصال بكاميرا أو هاتف ذكي

- كطريقة الاتصال، اختر [اتصال مباشر] (47، 52).
- أبق الطابعة بالقرب من الكاميرا أو الهاتف الذكي، بدون وجود أشياء بينهما.

لا يتم عرض نقطة الوصول على الطابعة تتعذر اتصال الطابعة بنقطة الوصول

- كطريقة الاتصال، اختر [عبر شبكة Wi-Fi] (50).
- تأكد من أن نقطة الوصول قيد التشغيل ومن أنها جاهزة للاتصال. للاطلاع على إرشادات حول كيفية التحقق، ارجع إلى دليل المستخدم الخاص بنقطة الوصول.
- إذا كان هناك الكثير من نقاط الوصول وكانت نقطة الوصول المطلوبة غير مدرجة، فقم بالتوصيل باستخدام WPS (50) أو بتحديد [إعدادات يدوية] عند الاتصال عبر نقطة وصول (58).

- أبق الطابعة بالقرب من نقطة الوصول، بدون وجود أشياء بينهما.
- تأكد من أن كلمة المرور صحيحة، ثم حاول الاتصال مجدداً.
- تأكد من أن قناة نقطة الوصول بين 1 - 11. يوصى بتحديد قناة يدوياً في هذا النطاق، بدلاً من التعيين التلقائي للقناة. للاطلاع على إرشادات حول التحقق من الإعدادات أو ضبطها، ارجع إلى دليل المستخدم الخاص بنقطة الوصول.
- إذا كانت نقطة الوصول تقوم بتصفية الاتصال حسب عناوين IP أو MAC، فمن على نقطة الوصول، قم بتسجيل معلومات الطابعة التي تظهر عند التحقق من الإعدادات (📖 ٥٣).
- للاطلاع على إرشادات حول التحقق من الإعدادات أو ضبطها، ارجع إلى دليل المستخدم الخاص بنقطة الوصول.
- في شبكات WEP بدون DHCP، قم بتعيين عنوان IP يدوياً (📖 ٥٣).

يتعذر الاتصال عبر Wi-Fi

- جرب إعادة تشغيل الطابعة SELPHY. إذا تعذر إنشاء اتصال بالرغم من ذلك، فتتحقق من إعدادات نقطة الوصول أو الجهاز الآخر الخاص باتصال Wi-Fi.
- إذا كان لا يمكن الاتصال عبر اتصال WPS، فجرب الاتصال باستخدام [بحث عن نقطة وصول] (📖 ٥٨) أو بتحديد [إعدادات يدوية] عند الاتصال عبر نقطة وصول (📖 ٥٨).

يمكن الاتصال بنقطة الوصول، ولكن تتعذر الطابعة

- قم بإزالة أي بطاقات ذاكرة أو محركات أقراص USB محمولة تم إدخالها.
- لا تكون الطابعة ممكنة عندما تكون الطابعة تقوم بطباعة مهمة بالفعل من جهاز آخر، أو عندما تكون الطابعة متصلة بكاميرا.
- تأكد من اتصال الكاميرا أو الهاتف الذكي أو الكمبيوتر الذي تقوم بالطباعة منه بنفس نقطة الوصول المتصلة بها الطابعة SELPHY.
- تحقق من كلمة المرور الخاصة بنقطة الوصول ثم حاول الاتصال مجدداً (📖 ٥٢).
- إذا ظهرت رسالة بعد إدخال كلمة المرور الصحيحة والضغط على الزر <OK> (📖 ٥٩)، فتأكد من تمكين وظائف خادم DHCP في نقطة الوصول، وتأكد من أن إعدادات الاتصال في الطابعة SELPHY مثل عنوان IP صحيحة (📖 ٥٣).
- تحقق من إعدادات نقطة الوصول للتأكد من أنه تم السماح بالاتصالات بين الأجهزة.



الطابعة تستغرق وقتاً طويلاً، أو يتم فقد اتصال Wi-Fi

- لا تستخدم الطابعة بالقرب من مصادر تداخل إشارة Wi-Fi، مثل أفران الميكروويف أو أجهزة Bluetooth أو غيرها من الأجهزة التي تعمل في نطاق ٢,٤ جيجاهرتز.
- لاحظ أنه حتى عند عرض [] أو []، فإن عملية إرسال الصورة قد تستغرق بعض الوقت.
- في حالة الاتصالات المباشرة (٤٨، ٥١)، أبق الطابعة بالقرب من الكاميرا أو الهاتف الذكي، بدون وجود أشياء بينهما.
- في حالة الاتصالات عبر نقطة وصول (٥٥)، أبق الطابعة بالقرب من نقطة الوصول، بدون وجود أشياء بينهما.

يتعذر الاتصال عبر Wi-Fi من الكمبيوتر

- تأكد من تثبيت برنامج تشغيل الطابعة بشكل صحيح في نظام التشغيل Windows.
- في نظام التشغيل Windows، قم بتكثيف [اكتشاف الشبكة].
- في نظام التشغيل Mac OS، قم بإضافة الطابعة SELPHY كطابعة على الكمبيوتر (٦٢).

يتم عرض رسالة عند توصيل كاميرا أو هاتف ذكي

- يمكن توصيل حتى ٨ أجهزة مرة واحدة باستخدام [اتصال مباشر]، ويمكن تخصيص عناوين IP لما يصل إلى ٣٢ جهازاً.
- ستؤدي محاولة توصيل أكثر من ٨ أجهزة إلى عرض رسالة. في هذه الحالة، استخدم أحد الأجهزة المتصلة لقطع الاتصال من الطابعة، ثم اضغط على الزر <OK> الموجود في الطابعة لمسح الرسالة، ثم استخدم الجهاز الخاص بالاتصال الجديد للتوصيل بالطابعة. إذا لم يكن قطع الاتصال ممكناً باستخدام جهاز متصل، فقم بإيقاف تشغيل الطابعة لفترة وجيزة لقطع اتصال كل الأجهزة، ثم قم بتشغيل الطابعة مرة أخرى.

رسائل الخطأ

تشير رسائل الخطأ إلى وجود مشكلات في الطابعة SELPHY. وعند ظهور رسالة خطأ تتضمن تلميحات لاستكشاف الأخطاء وإصلاحها، اتبع الإرشادات. في حالة ظهور رسالة خطأ واحدة فقط، اتبع الاقتراحات الموضحة في "استكشاف الأخطاء وإصلاحها" (٦٨).

في حالة استمرار المشكلة، اتصل بمكتب دعم العملاء.

- إذا حدثت مشكلة أثناء توصيل الطابعة SELPHY بجهاز آخر، فقد يعرض هذا الجهاز الآخر أيضاً رسالة خطأ. تحقق من كل من الطابعة SELPHY والجهاز.



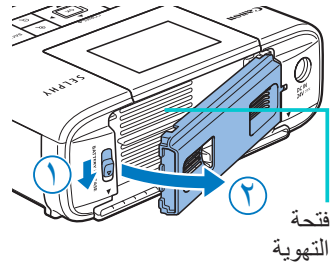
الطباعة دون استخدام منفذ التيار الكهربائي

للطباعة في مكان لا يتوفر به منفذ للتيار الكهربائي، استخدم مجموعة البطارية NB-CP2LH (تُباع بشكل منفصل). وعندما تكون مشحونة بالكامل، يمكن طباعة ما يصل إلى ٥٤ ورقة* بحجم البطاقة البريدية.
* وفقاً لاختبارات Canon. وقد يختلف ذلك تبعاً لظروف الطباعة.

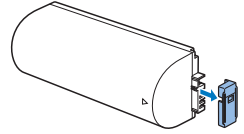
تركيب مجموعة البطارية

١ قم بإزالة غطاء تركيب مجموعة البطارية.

- أثناء الضغط على المفتاح في اتجاه السهم (١)، اسحب الغطاء (٢) لإزالته.

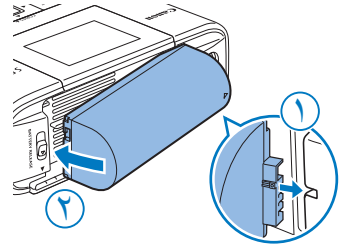


٢ قم بإزالة الغطاء الطرفي للبطارية.



٣ قم بإدخال مجموعة البطارية.

- قم بتحريك نهاية طرف التوصيل في اتجاه السهم (١) وأدخل الطرف الآخر (٢) حتى تسمع صوتاً يدل على استقرارها في مكانها.







- مجموعة البطارية طراز NB-CP2L (تُباع بشكل منفصل) مدعومة أيضاً. عندما تكون مشحونة بالكامل، يمكن طباعة ما يصل إلى ٣٦ ورقة* بحجم البطاقة البريدية.
* وفقاً لاختبارات Canon. وقد يختلف ذلك تبعاً لظروف الطباعة.









شحن مجموعة البطارية قبل الاستخدام

- بمجرد توصيل الطابعة SELPHY بالتيار الكهربائي (٢٠٠)، يبدأ الشحن ويومض  على الشاشة.
- بعد الانتهاء من الشحن في غضون أربع ساعات تقريبًا (في درجة حرارة الغرفة)، لا يتم عرض  بعد ذلك.
- يمكن استخدام الطابعة SELPHY حتى أثناء وميض  من خلال تشغيلها (٢٠٠). ومع ذلك، يتوقف الشحن. عند إيقاف تشغيل الطابعة SELPHY، يومض  مرة أخرى ويتم استئناف الشحن.




- للاطلاع على الاحتياطات المتعلقة بالبطارية، يرجى الرجوع إلى دليل مستخدم البطارية.
- عند ظهور ، قبل الشحن، تأكد من وجود الطابعة SELPHY في بيئة تتوافق حرارتها مع درجة الحرارة المحددة للتشغيل (٧٨)، ومن أنه تم ضبطها على درجة الحرارة المحيطة.
- عند ظهور  باللون الأحمر، فهذا يعني أن البطارية وصلت إلى نهاية عمرها الافتراضي. اشتر بطارية جديدة.
-  يمكن مسح الشاشة بالضغط باستمرار على أي زر بخلاف زر لمدة ٣ ثوان على الأقل. يتم عرض  لمدة ١٠ ثوان إذا قمت بالضغط على أي زر بخلاف أثناء إيقاف تشغيل الشاشة وشحن البطارية.



تخزين النسخ المطبوعة




- لإزالة أي ورق زائد من حواف أي نسخة مطبوعة، اطوِ الورق بطول الثقب ثم قم بتمزيق الحواف.
- عند الكتابة على النسخ المطبوعة، استخدم قلمًا زيتيًا.
- لتجنب تشوه الألوان، لا تقم بتخزين أي نسخ مطبوعة في أماكن تتجاوز درجة حرارتها ٤٠ درجة مئوية أو في الأماكن الرطبة أو المترربة أو تحت أشعة الشمس المباشرة.
- كذلك، تجنب القيام بالإجراءات التالية، التي قد تتسبب في تشوه الألوان أو بهتانها أو تلطخها: لصق شريط على السطح المطبوع أو السماح بلامسة السطح المطبوع للفينيل أو البلاستيك أو وضع كحول أو مذيبيات متطايرة على السطح المطبوع أو الضغط بقوة على السطح المطبوع في مقابل أي أسطح أخرى أو أجسام أخرى لفترات ممتدة.
- عند تخزين النسخ المطبوعة داخل ألبوم، فاختر ألبومًا مزودًا بأغطية مصنوعة من مادة النايلون أو البوليبروبيلين أو السيلوفان للصور.

- قد تتغير الألوان بمرور الوقت أو وفقًا لظروف التخزين. ولكن لا تتحمل Canon المسؤولية عن حدوث أي تشوه في الألوان. 

بعد الطباعة

- ١) قم بإيقاف تشغيل الطابعة SELPHY (٢٠)، ثم قم بإزالة أي بطاقات ذاكرة أو محركات أقراص USB محمولة.
- ٢) قم بخفض الشاشة لتخزين الطابعة.
- ٣) افصل سلك التيار الكهربائي من منفذ التيار الكهربائي وافصل قابس المحول من الطابعة SELPHY.
 - إذا كان محول التيار الكهربائي صغير الحجم لا يزال ساخنًا، فانتظر حتى يبرد قبل حفظه في مكانه.
- ٤) أخرج درج الورق وأغلق غطاء تجفيف درج الورق. اترك أي ورق متبقٍ في الدرج، ثم قم بتخزين الدرج في مكان مظلم وبارد وجاف بعيدًا عن الأتربة.
 - اترك درج الحبر داخل الطابعة SELPHY.
 - قم بتخزين الطابعة SELPHY على سطح مستوٍ بعيدًا عن ضوء الشمس والأتربة. فقد يتسبب دخول أي أتربة إلى الطابعة SELPHY في ظهور أشرطة بيضاء على الصور الفوتوغرافية أو يؤدي إلى تلف الطابعة.

- قم بتخزين أي أدرج حبر زائدة في عبوتها الأصلية أو في حقيبة بعيدًا عن ضوء الشمس والأتربة.
- قم بتخزين أي ورق غير مستعمل أو أدرج حبر غير مستعملة في عبواتها مع الاحتفاظ بتلك العبوات مغلقة بعيدًا عن ضوء الشمس. 



المواصفات

أسلوب الطباعة
الدقة

تدرج الألوان
الحبر
الورق

حجم الورق

البطاقات البريدية
البطاقة

ملصق على صفحة كاملة
ملصق به ٨ ملصقات على ورقة
ملصق مربع

سرعة الطباعة*١

البطاقات البريدية
البطاقة

نظام التغذية بالورق
نظام إخراج الورق
شاشة العرض

النقل الحراري للتصعيد الصبغي (مع إضافة طبقة)
٣٠٠ x ٣٠٠ نقطة لكل بوصة
٢٥٦ درجة لكل لون

درج حبر مخصص (تغطية بالألوان الأصفر/الأرجواني/السماوي)
حجم البطاقة البريدية (حجم الصورة الفوتوغرافية) وحجم البطاقة (ورق
بحجم الصورة الفوتوغرافية والملصقات على صفحة كاملة و ٨ ملصقات لكل
ورقة والملصقات المربعة)

بدون هوامش مثقبة	مع هوامش مثقبة
١٠٠,٠ x ١٤٨,٠ مم	١٠٠,٠ x ١٧٧,٠ مم
٥٤,٠ x ٨٦,٠ مم	٨٣,٠ x ٨٦,٠ مم
—	٥٤,٠ x ٨٦,٠ مم
—	٢٢,٠ x ١٧,٣ مم
—	٥٤,٠ x ٥٤,٠ مم

٤٧ ثانية تقريباً.
٢٧ ثانية تقريباً.

تغذية تلقائية من درج الورق
إخراج تلقائي إلى درج الورق
شاشة LCD ملونة تعمل بتقنية TFT قابلة للإمالة بمقاس ٨,١ سم
(٣,٢ بوصة)

٥٨ ثانية تقريباً)*
٣٢ ثانية تقريباً)*



واجهات التوصيل

USB عالية السرعة

بطاقات الذاكرة

شبكة LAN اللاسلكية

منفذ من النوع A للأجهزة المتوافقة مع معيار PictBridge

منفذ B صغير لأجهزة الكمبيوتر

SD، SDHC، SDXC، miniSD، و miniSDHC، و

microSD، و microSDHC، و microSDXC، و

المعايير: IEEE 802.11b/g

القنوات المدعومة: ١ - ١١

أوضاع الاتصالات: وضع البنية الأساسية*

الإرسال: OFDM و (IEEE 802.11b) DSSS

(IEEE 802.11g)

الأمان: WEP، و WPA-PSK (AES) /

(TKIP/AES) WPA2-PSK، و (TKIP

تنسيق FAT أو exFAT فقط

من ٥ إلى ٤٠ درجة مئوية

٢٠ - ٨٠٪

محول التيار الكهربائي صغير الحجم B CA-CP200

مجموعة البطارية NB-CP2LH (تباع بشكل منفصل)

٦٠ واط أو أقل (وضع الاستعداد: ٤ واط أو أقل)

١٨٠،٦ x ٦٣،٣ x ١٣٥،٩ مم

٨٦٠ جم تقريباً

محركات أقراص USB المحمولة

درجة الحرارة أثناء التشغيل

نسبة الرطوبة أثناء التشغيل

الطاقة

استهلاك الطاقة

الأبعاد

الوزن (جسم الطابعة فقط)

* ١ من تمرير الطباعة الأولية باللون الأصفر حتى الإخراج.

* ٢ الوقت الموضح بين القوسين يكون بنمط [مظهر المطبوعات] (١-٣) المحدد.

* ٣ يلزم وجود محول اختياري مخصص.

* ٤ تدعم ضبط Wi-Fi المحمي.



محول التيار الكهربائي صغير الحجم CA-CP200 B

الدخل المقدر	من ١٠٠ إلى ٢٤٠ فولت من التيار المتردد (٦٠/٥٠ هرتز)،
	١,٠ أمبير (١٠٠ فولت) - ٠,٦ أمبير (٢٤٠ فولت)
الخرج المقدر	٢٤ فولت من التيار المستمر، ١,٨ أمبير
درجة الحرارة أثناء التشغيل	من ٠ إلى ٤٠ درجة مئوية


مجموعة البطارية NB-CP2LH (تباع بشكل منفصل)

النوع	بطارية ليثيوم أيون قابلة لإعادة الشحن
الجهود المقدر	٢٢,٢ فولت من التيار المستمر
السعة الاسمية	١٢٩٠ مللي أمبير/ساعة
دورات الشحن	٣٠٠ مرة تقريباً
درجة الحرارة أثناء التشغيل	من ٥ إلى ٤٠ درجة مئوية

- كل البيانات تستند إلى اختبارات Canon.
- مواصفات الطابعة أو مظهرها عرضة للتغيير دون إشعار.



التعامل والصيانة

- لا تُعرض الطابعة للقوة الزائدة فقد يتسبب هذا في تلف الطابعة أو في حدوث انحشار للورق.
 - لا تعرض الطابعة لمبيدات الحشرات أو للمواد المتطايرة الأخرى. إضافة إلى ذلك، لا تقم بتخزين الطابعة في مكان تلامس فيه منتجات المطاط أو الفينيل أو البلاستيك لفترات زمنية طويلة؛ فقد يتسبب ذلك في تدهور حالة الغلاف الخارجي.
 - تجنب تكون التكاثر على الطابعة، وهو ما قد يحدث عند نقل الطابعة من بيئة باردة إلى بيئة دافئة.
 - ضع الطابعة في حقيبة بلاستيكية مغلقة واطرها ليتم ضبط درجة الحرارة الجديدة قبل إزالة الحقيبة. في حالة تكون تكاثف، اترك الطابعة حتى تجف بشكل طبيعي في درجة حرارة الغرفة قبل استخدامها مرة أخرى.
 - عندما تصبح الطابعة متسخة، امسحها بقطعة قماش ناعمة وجافة.
 - إذا أصبحت فتحة التهوية (١٢) متسخة، فقم بإزالة درج الحبر (٢٤) قبل مسح الأتربة بعيدًا، وذلك لمنع دخول الأتربة إلى الجزء الداخلي بما يؤثر على جودة الطباعة.
- لا تمسح مطلقًا الطابعة باستخدام المذيبات مثل البنزين أو سائل تخفيف الدهان أو منظف متعادل، فقد يتسبب هذا في تشوه شكل الغلاف الخارجي أو تقشره. 



العلامات التجارية والتراخيص

- إن Microsoft و Windows هما علامتان تجاريتان أو علامتان تجاريتان مسجلتان لشركة Microsoft Corporation في الولايات المتحدة و/أو الدول الأخرى.
- إن Mac OS و Macintosh هما علامتان تجاريتان لشركة Apple Inc. مسجلتان في الولايات المتحدة والدول الأخرى.
- App Store و iPhone و iPad و AirPrint هي علامات تجارية لشركة Apple Inc.
- إن شعار SDXC هو علامة تجارية لشركة SD-3C, LLC.
- إن Wi-Fi® و Wi-Fi Alliance® و WPA™ و WPA2™ و Wi-Fi Protected Setup™ هي علامات تجارية مسجلة لصالح Wi-Fi Alliance.
- أما جميع العلامات التجارية الأخرى فهي ملكية خاصة لأصحابها المعنيين.
- يشتمل هذا الجهاز على تقنية exFAT المرخصة من Microsoft.
- تعتمد أجزاء من التعليمات البرمجية المستخدمة في هذا البرنامج الثابت بشكل جزئي على عمل مجموعة Independent JPEG Group المستقلة.
- استناداً إلى XySSL: حقوق النشر (C) لعام ٢٠٠٦-٢٠٠٨ Christophe Devine حقوق النشر (C) لعام ٢٠٠٩ Paul Bakker <polarssl_maintainer at polarssl dot org> جميع الحقوق محفوظة.

إخلاء المسؤولية

- يُحظر إعادة طباعة أي جزء من هذا الدليل أو نقله أو تخزينه على نظام استرجاع دون الحصول على إذن من شركة Canon.
- تحتفظ شركة Canon بالحق في تغيير محتويات هذا الدليل في أي وقت دون إشعار مسبق بذلك.
- قد تختلف الرسوم التوضيحية ولقطات الشاشة الواردة بهذا الدليل عن الجهاز الفعلي قليلاً.
- بصرف النظر عن العناصر أعلاه، لا تتحمل شركة Canon أية مسؤولية عن الأضرار الناجمة عن التشغيل الخاطئ للمنتجات.

احتياطات Wi-Fi (الشبكة المحلية اللاسلكية)

- الدول والمناطق التي تسمح باستخدام الشبكة المحلية اللاسلكية (WLAN) - يتم تقييد استخدام الشبكة المحلية اللاسلكية (WLAN) في بعض الدول والمناطق، وربما يكون الاستخدام غير القانوني خاضعاً للعقوبة بموجب اللوائح الوطنية أو المحلية. لتجنب انتهاك لوائح الشبكة المحلية اللاسلكية (WLAN)، تفضل زيارة الموقع الإلكتروني لشركة Canon للتحقق مما إذا كان مسموحاً باستخدامها.
- لاحظ أن شركة Canon لا تتحمل المسؤولية القانونية عن أي مشكلات تنشأ من استخدام الشبكة المحلية اللاسلكية (WLAN) في الدول والمناطق الأخرى.
- قد يؤدي فعل أي مما يلي إلى تكبد عقوبات قانونية:
 - تبديل المنتج أو تعديله
 - إزالة ملصقات الاعتماد من المنتج
- وفقاً للوائح الصرف الأجنبي ولوائح قوانين التجارة الأجنبية، يلزم الحصول على تصريح بالتصدير (أو تصريح بالمعاملات الخدمية) من الحكومة اليابانية لتصدير الموارد أو الخدمات (بما فيها هذا المنتج) الإستراتيجية خارج اليابان.
- نظراً لأن هذا المنتج يتضمن برنامج تشفير أمريكي، فإنه يخضع للوائح إدارة التصدير الأمريكية ولا يمكن تصديره أو إحضاره إلى أي دولة بموجب الحظر التجاري الأمريكي.
- تأكد من تدوين إعدادات الشبكة المحلية اللاسلكية التي تستخدمها.
- ربما يتم تغيير إعدادات الشبكة المحلية اللاسلكية المحفوظة على هذا المنتج أو مسحها بسبب التشغيل غير الصحيح للمنتج أو بسبب آثار الموجات اللاسلكية أو الكهرباء الإستاتيكية أو نتيجة وقوع حادث أو عطل. تأكد من تدوين إعدادات الشبكة المحلية اللاسلكية كإجراء احتياطي. يرجى ملاحظة أن Canon لا تتحمل أي مسؤولية عن الأضرار المباشرة أو غير المباشرة أو فقد الأرباح الذي يكون نتيجة لتدهور المنتج أو اختفاء المحتوى.
- عند نقل ملكية هذا المنتج إلى شخص آخر أو التخلص منه أو إرساله للإصلاح، تأكد من تدوين إعدادات الشبكة المحلية اللاسلكية وإعادة ضبط المنتج على الإعدادات الافتراضية (مسح الإعدادات) إذا اقتضت الضرورة.
- لا تقدم شركة Canon أي تعويض عن الأضرار الناتجة عن فقد المنتج أو سرقة.
- لا تتحمل Canon أي مسؤولية عن الأضرار أو الخسارة الناتجة عن الوصول غير المصرح به أو استخدام الأجهزة المستهدفة المسجلة على هذا المنتج بسبب فقد المنتج أو سرقة.



- تأكد من استخدام المنتج وفق الإرشادات الموضحة في هذا الدليل.
- تأكد من استخدام وظيفة الشبكة المحلية اللاسلكية المضمنة في هذا المنتج بما يتوافق مع التوجيهات الواردة في هذا الدليل. لا تتحمل Canon أي مسؤولية عن الأضرار أو الخسارة في حالة استخدام الوظيفة والمنتج بطرق أخرى غير المنصوص عليها في هذا الدليل.
- لا تستخدم وظيفة الشبكة المحلية اللاسلكية المضمنة في هذا المنتج بالقرب من الأجهزة الطبية أو الأجهزة الإلكترونية الأخرى.
- فقد يؤثر استخدام وظيفة الشبكة المحلية اللاسلكية بالقرب من الأجهزة الطبية أو الأجهزة الإلكترونية الأخرى على تشغيل تلك الأجهزة.

احتياطات بشأن تداخل الموجات اللاسلكية

قد يستقبل هذا المنتج إشارات تداخل من الأجهزة الأخرى التي ينبعث منها موجات لاسلكية. لتجنب التداخل، تأكد من استخدام هذا المنتج بعيداً بقدر الإمكان عن هذه الأجهزة أو تجنب استخدام الأجهزة في نفس وقت استخدام هذا المنتج.

احتياطات الأمان

- نظراً لأن اتصال Wi-Fi يستخدم موجات لاسلكية لإرسال الإشارات، فإنه يلزم اتخاذ تدابير أمنية أكثر صرامة من التدابير التي يتم اتخاذها عند استخدام كابل شبكة محلية.
- تأكد من مراعاة النقاط التالية عند استخدام Wi-Fi.
- لا تستخدم سوى الشبكات التي يكون مصرحاً لك باستخدامها.
 - يبحث هذا المنتج عن شبكات Wi-Fi الموجودة في الجوار ويعرض النتائج على الشاشة.
 - وقد يتم أيضاً عرض الشبكات التي لا يكون مصرحاً لك باستخدامها (الشبكات غير المعروفة). ومع ذلك، فإن أي محاولة للاتصال بتلك الشبكات أو استخدامها قد تدرج تحت الاستخدام غير المصرح به.
 - لا تستخدم سوى الشبكات التي يكون مصرحاً لك باستخدامها ولا تحاول الاتصال بشبكات أخرى غير معروفة.
 - إذا لم يتم ضبط إعدادات الأمان بشكل صحيح، فقد يحدث أي من المشكلات التالية.
 - مراقبة الإرسال
 - قد تقوم جهات خارجية سينة النوايا بمراقبة عمليات الإرسال عبر Wi-Fi وتحاول الحصول على البيانات التي تقوم بإرسالها.



- الوصول غير المصرح به للشبكة
قد تتمكن جهات خارجية سيئة النوايا من الوصول غير المصرح به إلى الشبكة التي تستخدمها لسرقة المعلومات أو تعديلها أو إتلافها.
وعلاوة على ذلك، قد تقع ضحية لأنواع أخرى من الوصول غير المصرح به مثل الانتحال (كأن ينتحل شخص هوية شخص آخر للحصول على معلومات غير مصرح بها) أو هجمات نقطة الانطلاق (كأن يتمكن شخص من الوصول بشكل غير مصرح إلى شبكتك في صورة نقطة الانطلاق لتغطية مساره عند اختراق الأنظمة الأخرى).
لمنع حدوث هذا النوع من المشكلات، تأكد من تأمين شبكة Wi-Fi بشكل دقيق.
ولا تستخدم وظيفة Wi-Fi المضمنة في هذا المنتج إلا بعد الفهم السليم لمتطلبات أمان Wi-Fi وتوازن المخاطر وسهولة الاستخدام عند ضبط إعدادات الأمان.

أثناء الطباعة

لا تفصل الطابعة من الأجهزة الأخرى حتى يتم الانتهاء من الطباعة، فقد يتسبب هذا في إخراج مطبوعات ناقصة أو غير صحيحة.

احتياطات قبل إصلاح المنتج أو التخلص منه أو نقل ملكيته

- إذا قمت بحفظ معلومات الأمان، مثل كلمات مرور Wi-Fi على الطابعة SELPHY، فقد تكون هذه المعلومات لا تزال محفوظة على الطابعة.
قبل نقل ملكية المنتج أو التخلص منه أو إرساله للإصلاح، قم بما يلي لمنع تسرب المعلومات.
- قم بمسح معلومات الحماية باختيار [إعادة ضبط الإعدادات] في إعدادات Wi-Fi.



WPA Supplicant

Copyright (c) 2003-2012, Jouni Malinen <j@w1.fi> and contributors All Rights Reserved. This program is licensed under the BSD license (the one with advertisement clause removed).

If you are submitting changes to the project, please see CONTRIBUTIONS file for more instructions.

License

This software may be distributed, used, and modified under the terms of BSD license: Redistribution and use in source and binary forms, with or without modification, are permitted provided that the following conditions are met:

1. Redistributions of source code must retain the above copyright notice, this list of conditions and the following disclaimer.
2. Redistributions in binary form must reproduce the above copyright notice, this list of conditions and the following disclaimer in the documentation and/or other materials provided with the distribution.
3. Neither the name(s) of the above-listed copyright holder(s) nor the names of its contributors may be used to endorse or promote products derived from this software without specific prior written permission.

THIS SOFTWARE IS PROVIDED BY THE COPYRIGHT HOLDERS AND CONTRIBUTORS "AS IS" AND ANY EXPRESS OR IMPLIED WARRANTIES, INCLUDING, BUT NOT LIMITED TO, THE IMPLIED WARRANTIES OF MERCHANTABILITY AND FITNESS FOR A PARTICULAR PURPOSE ARE DISCLAIMED. IN NO EVENT SHALL THE COPYRIGHT OWNER OR CONTRIBUTORS BE LIABLE FOR ANY DIRECT, INDIRECT, INCIDENTAL, SPECIAL, EXEMPLARY, OR CONSEQUENTIAL DAMAGES (INCLUDING, BUT NOT LIMITED TO, PROCUREMENT OF SUBSTITUTE GOODS OR SERVICES; LOSS OF USE, DATA, OR PROFITS; OR BUSINESS INTERRUPTION) HOWEVER CAUSED AND ON ANY THEORY OF LIABILITY, WHETHER IN CONTRACT, STRICT LIABILITY, OR TORT (INCLUDING NEGLIGENCE OR OTHERWISE) ARISING IN ANY WAY OUT OF THE USE OF THIS SOFTWARE, EVEN IF ADVISED OF THE POSSIBILITY OF SUCH DAMAGE.

* ما ورد أعلاه مكتوب باللغة الإنجليزية امتثالاً للشروط.